

บทที่ ๑ ข้อมูลพื้นฐาน

๑. ข้อมูลทั่วไป

ศูนย์พัฒนาเด็กเล็กบ้านปามะพร้าว สถานที่ตั้ง เลขที่ - หมู่ที่ ๓ บ้านปามะพร้าว ตำบลพิเทิน อำเภอทุ่งยางแดง จังหวัดปัตตานีโทร ๐๗๓-๔๗๑๐๕๔ เปิดสอนตั้งแต่ระดับ (ช่วงอายุ)อายุ ๒ ถึง ๔ปี สังกัดองค์การบริหารส่วนตำบลพิเทิน

๒. ข้อมูลด้านการบริหาร

๒.๑ ชื่อ - สกุล หัวหน้าศูนย์พัฒนาเด็กเล็ก นางนิตยา เมาะแล โทร ๐๘๕-๖๗๑๘๐๔๑ อีเมล.....-.....
วุฒิการศึกษาสูงสุด ปริญญาตรี สาขา การศึกษาปฐมวัย มหาวิทยาลัยราชภัฏสวนดุสิต ดำรงตำแหน่งที่ศูนย์พัฒนาเด็กเล็กแห่งนี้ตั้งแต่วันที่ ๕ เดือน กรกฎาคม พ.ศ.๒๕๖๘ จนถึงปัจจุบันเป็นเวลา๓๐ปี

๒.๒ รongหัวหน้าศูนย์พัฒนาเด็กเล็กที่ได้รับการแต่งตั้ง.....-....คน

๒.๓ ประวัติโดยย่อ คำขวัญ และวัตถุประสงค์เฉพาะของศูนย์พัฒนาเด็กเล็ก

๑) ประวัติศูนย์พัฒนาเด็กเล็กตำบลพิเทิน

เดิมเริ่มจัดตั้งศูนย์พัฒนาเด็กเล็กเมื่อวันที่ ๕ กรกฎาคม ๒๕๖๘ โดยกรมพัฒนาชุมชนมีศูนย์พัฒนาเด็กเล็กในบ้านลูกพิเทิน จำนวน ๑ แห่งคือศูนย์พัฒนาเด็กเล็กบ้านพิเทิน หมู่๓ ตำบลพิเทิน

อำเภอทุ่งยางแดง จังหวัดปัตตานี โดยมีครูเป็นผู้ดูแลเด็กจำนวน ๓ คน

ศูนย์พัฒนาเด็กเล็ก	ครูผู้ดูแลเด็ก
บ้านพิเทิน หมู่๓	นางนิตยา เมาะแล
	นางสาวพออีชา เจ๊ะหลง
	นางสาวมาสละห์ ลือแบซา

๒) ปรัชญา

ศูนย์พัฒนาเด็กเล็กปามะพร้าว องค์การบริหารส่วนตำบลพิเทิน จัดการศึกษาโดยจัดประสบการณ์แบบเรียนปนเล่นภายใต้บริบทสังคมและวัฒนธรรม โดยชุมชนผู้ปกครองมีส่วนร่วม เพื่อให้ผู้เรียนมีพัฒนาการทั้ง ๔ ด้าน ตามศักยภาพและเป็นสมาชิกที่ดีของสังคม

๓) วิสัยทัศน์

ศูนย์พัฒนาเด็กเล็กบ้านปามะพร้าว หมู่ ๓ สังกัดองค์การบริหารส่วนตำบลพิเทิน
ศูนย์เด็กเล็กน่าอยู่ มุ่งส่งเสริมการเรียนรู้ และเน้นพัฒนาการรอบด้าน ปูพื้นฐานการศึกษา

๔) พันธกิจ

มุ่งส่งเสริมและพัฒนาเตรียมความพร้อมด้านร่างกาย อารมณ์ สังคม สติปัญญา จริยธรรมความรู้
ทุกรูปแบบ เพื่อเข้ารับการศึกษา ในระดับต่อไปได้อย่างสมบูรณ์

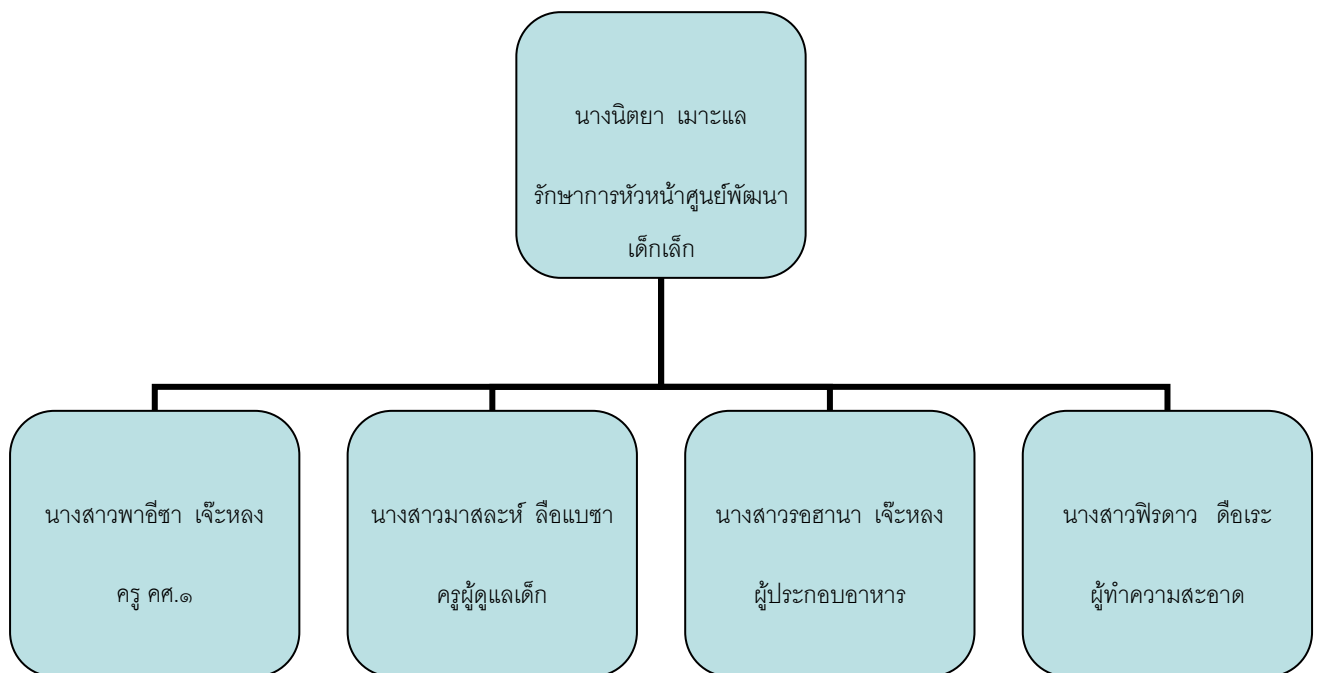
๕) เป้าหมาย

๑. เด็กทุกคนมีสุขภาพกาย สุขภาพใจที่ดี
๒. เด็กทุกคนมีระเบียบวินัย มีความรับผิดชอบ มีความซื่อสัตย์ รักธรรมชาติและสิ่งแวดล้อม
๓. เด็กทุกคนรักชาติศาสนา พระมหากษัตริ์ และความเป็นไทย

๔. เด็กทุกคนกล้าแสดงออกได้ตามศักยภาพ ด้านศิลปะดนตรี
๕. เด็กทุกคนมีความสามารถในการใช้ภาษา ในการสื่อสารได้เหมาะสมกับวัย
๖. เด็กทุกคนมีทักษะ กระบวนการคิดและ สามารถแก้ปัญหาได้เหมาะสมกับวัย
๗. เด็กทุกคนได้ร่วมกิจกรรมที่หลากหลาย เหมาะสมกับวัยอย่างมีความสุข

ยุทธศาสตร์

- ๑) ยุทธศาสตร์ การบริหารจัดการศูนย์พัฒนาเด็กเล็ก
- ๒) ยุทธศาสตร์การพัฒนาครูและบุคลากรทางการศึกษา
- ๓) ยุทธศาสตร์การพัฒนาศูนย์เด็กเล็ก
- ๔) ยุทธศาสตร์การพัฒนาคุณภาพผู้เรียน
- ๕) ยุทธศาสตร์การส่งเสริมและสนับสนุนการมีส่วนร่วมทุกภาคส่วน
- ๖) ระบบโครงสร้างการบริหาร (แผนภูมิการบริหาร แผนภูมิของศูนย์ ฯ)



๓. ข้อมูลเด็ก

๓.๑ จำนวนเด็กทั้งหมด ๖๓คน

๓.๒ จำนวนเด็กแยกตามระดับช่วงอายุ/ชั้น (เพศชาย/หญิง)

ระดับชั้นเรียน	จำนวนห้อง	เพศ		รวม
		ชาย	หญิง	
อนุบาล ๒ - ๔ ขวบ	๒ ห้อง	๒๓	๒๐	๔๓
รวม	๒ ห้อง			๔๓

จำนวนเด็กที่มีความบกพร่องเรียนร่วม(เด็กพิเศษ/เด็กปัญญาเลิศ) ไม่มี

๓.๓ จำนวนเด็กต่อห้อง

ระดับชั้นเรียน	ห้องครู	เพศ		รวม
		ชาย	หญิง	
อนุบาล ๒-๔ ขวบ	ครูนิตยา เมาะแล			๔๓
	ครูพาอีชา เจ๊ะหลง			๔๓
	ครูมาสละห์ ลือแบซา			๔๓
รวม	๒ ห้อง			๔๓

๓.๔ สัดส่วนครูผู้ดูแลเด็ก/ครูพี่เลี้ยง : เด็ก

ระดับชั้นเรียน	ห้องครู	เพศ		รวม
		ชาย	หญิง	
อนุบาล ๒ ขวบ	๑ ครูนิตยา เมาะแล			๔๓
อนุบาล ๓-๔ ขวบ	๒ ครูพาอีชา เจ๊ะหลง			๔๓
อนุบาล ๒-๔ ขวบ	๓ ครูมาสละห์ ลือแบซา			๔๓

๓.๕ จำนวนนักเรียนที่ลาออกกลางคัน : เดือน (ปีปัจจุบัน)ไม่มีเด็กออกกกลางคัน

๓.๖ สถิติการขาดเรียน : เดือน ร้อยละ

ชั้น	ห้อง	เดือน												รวม	ร้อยละ		
		พ.ค	มิ.ย	ก.ค	ส.ค	ก.ย	ต.ค	พ.ย	ธ.ค	ม.ค	ก.พ	มี.ค	เม.ย				
๒-๔	๒
รวม																	

๔. ข้อมูลบุคลากร

ประเภทบุคคล	เพศ		ระดับการศึกษา (คน)			อายุเฉลี่ย (ปี)
	ชาย	หญิง	ต่ำกว่าปริญญาตรี	ปริญญาตรี	สูงกว่าปริญญาตรี	
หัวหน้าศูนย์		√		๑		๕๐

รองหัวหน้าศูนย์						-
ครูผู้ดูแลเด็ก/ พี่เลี้ยงเด็ก		√		๑		๓๔
นักการภารโรง/แม่ ครัว ฯลฯ		√	๑			๓๗
		√	๑			

๔.๑ ครูผู้ดูแลเด็ก/พี่เลี้ยงเด็กที่สอนตรงตามวิชาเอก ๓ คน คิดเป็นร้อยละ ๑๐๐

๕. สภาพชุมชนโดยรอบ

๕.๑ เขตบริการทางการศึกษาของศูนย์พัฒนาเด็กเล็กบ้านป่ามะพร้าว ได้แก่ บ้านพิเทน หมู่ที่ ๒ บ้านพิเทน หมู่ที่ ๕ บ้านบาแฉะ หมู่ที่ ๖ บ้านโต๊ะชูด หมู่ที่ ๔ ปือจะ หมู่ที่ ๑ ซาลิง หมู่ที่ ๗ บ้านตือเบาเอ อำเภอยางแด จังหวัดปัตตานี ซึ่งท้องที่ดังกล่าวมีลักษณะเป็นชุมชนมีจำนวนประชากร.....คน บริเวณใกล้เคียงโดยรอบ ได้แก่ทุ่งนา ภูเขา และมีเขตติดต่อกับตำบลน้ำดำ

๕.๒ อาชีพหลักของคนในชุมชน ประกอบด้วยผู้ที่ประกอบอาชีพ เกษตรกร ชาวนา ชาวไร่ชาวสวน ปลูกต้นยาพารา เลี้ยงไก่พันธ์พื้นเมือง รับจ้างทั่วไป คนงานก่อสร้าง ส่วนใหญ่นับถือศาสนาอิสลาม ประชาชนส่วนใหญ่น้อยกว่า ๑๐ ขวบ เด็ก ๆ มีความขาดแคลนทั้งด้านทุนทรัพย์และวัสดุอุปกรณ์การเรียน

๕.๓ ประเพณี/ศิลปวัฒนธรรมท้องถิ่นที่เป็นที่รู้จักโดยทั่วไป คือ ประเพณี การกวนอาซูรอ ลีเกฮูลูงานเมาลิด

๕.๔ ผู้ปกครองส่วนใหญ่ จบการศึกษาระดับการศึกษาขั้นพื้นฐานและสายอาชีพร้อยละ ๘๐ ฐานะทางเศรษฐกิจ / รายได้โดยเฉลี่ยต่อปี ๒๕,๐๐๐บาท จำนวนคนเฉลี่ยต่อครอบครัว ๔ คน

๕.๕ โอกาส (ข้อได้เปรียบ) และอุปสรรค (ข้อจำกัด) ของศูนย์พัฒนาเด็กเล็ก

โอกาส (ข้อได้เปรียบ)

โอกาสของศูนย์พัฒนาเด็กเล็กบ้านป่ามะพร้าว นโยบายของรัฐที่เน้นการจัดการศึกษาขั้นพื้นฐานให้มีคุณภาพ นโยบายของผู้บริหารการศึกษาของศูนย์พัฒนาเด็กเล็กที่ชัดเจนในการพัฒนาศูนย์พัฒนาเด็กเล็กเป็นชุมชนที่มีความเข้มแข็ง มีการรวมกลุ่มของกลุ่มอาชีพต่างๆ ประชาชนในชุมชนมีความเอื้ออาทรต่อกัน มีการแบ่งปันสิ่งของช่วยเหลือซึ่งกันและกัน มีส่วนร่วมในการสนับสนุนเพื่อพัฒนาศูนย์พัฒนาเด็กเล็กบุคลากรมีความตั้งใจในการทำงานสูงและแสวงหาความรู้ใหม่ ๆ ด้วยตนเองอย่างสม่ำเสมอ ส่งผลให้การจัดการเรียนการสอนพัฒนาได้อย่างมีประสิทธิภาพ ได้รับการสนับสนุนจากองค์การบริหารส่วนตำบลพิเทนในทุกด้าน ตลอดจนมีการร่วมจัดทำหลักสูตรสถานศึกษา แผนกลยุทธ์และแผนปฏิบัติการประจำปีของศูนย์พัฒนาเด็กเล็ก องค์การบริหารส่วนตำบลพิเทนที่สอดคล้องกับการปฏิบัติงานที่เป็นปัจจุบัน รวมถึงการจัดแผนงานและงบประมาณประจำปีและนำมากำหนดเป็นปฏิทินปฏิบัติงานของศูนย์พัฒนาเด็กเล็กตลอดปีการศึกษา ศักยภาพการจัดการศึกษา ครอบคลุมทั่วเขตบริการและบริเวณใกล้เคียง ซึ่งผู้ปกครองให้ความไว้วางใจส่งบุตรหลานเข้ามาศึกษาในแต่ละปี

อุปสรรค (ข้อจำกัด)

ศูนย์พัฒนาเด็กเล็กบ้านป่ามะพร้าว มีบริเวณจำกัดทางด้านปัจจัยสภาพแวดล้อมและภูมิทัศน์ บริเวณรอบๆศูนย์ไม่เอื้อต่อการเรียนรู้ขาดความร่มรื่นสวยงามรอบๆศูนย์ ปัญหาด้านเศรษฐกิจ การว่างงานทำให้มีรายได้น้อย ไม่เพียงพอต่อค่าใช้จ่ายในชีวิตประจำวันเพิ่มขึ้น สินค้ามีราคาเพิ่มแต่รายได้ลดลง

๕.๖ หลักสูตรของศูนย์พัฒนาเด็กเล็กบ้านป่ามะพร้าว

จัดการศึกษาตามหลักสูตรการศึกษาปฐมวัย พุทธศักราช ๒๕๖๐

โครงสร้างหลักสูตรสถานศึกษา

ศูนย์พัฒนาเด็กเล็กบ้านป่ามะพร้าวจัดการศึกษาตามหลักสูตรการศึกษาาระดับปฐมวัยดังแสดงต่อไปนี้
หลักสูตรการศึกษาปฐมวัยสำหรับเด็กอายุ ๒ ปีเป็นการจัดการศึกษาในลักษณะของการอบรมเลี้ยงดูและ
ให้การศึกษามีการพัฒนาทั้งด้านร่างกายอารมณ์จิตใจสังคมและสติปัญญาตามวัยและความสามารถของแต่ละ
บุคคล

จุดหมาย

หลักสูตรการศึกษาปฐมวัยสำหรับเด็กอายุ ๒ ปีมุ่งให้เด็กมีพัฒนาการด้านร่างกาย อารมณ์และจิตใจ
สังคมและสติปัญญาที่เหมาะสมกับวัยความสามารถ และความแตกต่างระหว่างบุคคล จึงกำหนดจุดหมายซึ่งเป็น
มาตรฐานคุณลักษณะที่พึงประสงค์ดังนี้

๑. ร่างกายเติบโตตามวัยและสุขนิสัยที่ดี
๒. กล้ามเนื้อใหญ่และกล้ามเนื้อเล็กแข็งแรงใช้ได้อย่างคล่องแคล่วและประสานสัมพันธ์กัน
๓. มีสุขภาพจิตดีและมีความสุข
๔. มีคุณธรรมจริยธรรมและมีจิตใจที่ดีงาม
๕. ชื่นชมและแสดงออกทางศิลปะดนตรีการเคลื่อนไหวและรักการออกกำลังกาย
๖. ช่วยเหลือตนเองได้อย่างเหมาะสมกับวัย
๗. รักธรรมชาติสิ่งแวดล้อมวัฒนธรรมและความเป็นไทย
๘. อยู่ร่วมกับผู้อื่นได้อย่างมีความสุขและปฏิบัติตนเป็นสมาชิกที่ดีของสังคมในระบอบ
ประชาธิปไตยอันมีพระมหากษัตริย์ทรงเป็นประมุข
๙. ใช้ภาษาสื่อสารได้อย่างเหมาะสม
๑๐. มีความสามารถในการคิดและแก้ปัญหาได้เหมาะสมกับวัย
๑๑. มีจินตนาการและความคิดสร้างสรรค์
๑๒. มีเจตคติที่ดีต่อการเรียนรู้และมีทักษะในการแสวงหาความรู้

คุณลักษณะตามวัย

คุณลักษณะตามวัยเป็นความสามารถตามวัยหรือพัฒนาการตามธรรมชาติเมื่อเด็กมีอายุถึงวัยนั้นๆ
ขณะเดียวกันจะต้องคำนึงถึงความแตกต่างระหว่างบุคคลลักษณะตามวัยที่สำคัญของเด็กอายุ ๒ ปี ดังนี้

พัฒนาการด้านร่างกาย

- วิ่งคล่องขึ้นแต่ไม่สามารถหยุดกับที่ได้
- เดินถอยหลังได้
- เดินขึ้นบันไดได้เองโดยวางเท้าทั้ง ๒ ข้างบนบันไดขั้นเดียว
- สลับเท้าขึ้นบันไดเมื่ออายุย่าง ๓ ปี
- หยิบของชิ้นเล็กๆได้แต่หลุดมือง่าย
- จับดินสอแท่งใหญ่ๆได้ด้วยนิ้วชี้และนิ้วหัวแม่มือ

พัฒนาการด้านอารมณ์และจิตใจ

- แสดงอารมณ์ตามความรู้สึกต่างๆด้วยคำพูด
- มีความรู้ที่ติดต่อกันเองเมื่อได้รับการยอมรับหรือชมเชย
- มีความเป็นตนเอง

พัฒนาการด้านสังคม

- เล่นร่วมกับผู้อื่นแต่ต่างคนต่างทำ
- พยายามช่วยตัวเองในเรื่องการแต่งตัว

เริ่มรู้จักขอและรู้จักให้

เริ่มรู้จักรอคอย

พัฒนาการด้านสติปัญญา

มีช่วงความสนใจกับบางอย่างได้นาน ๓-๕ นาที

ชอบดูหนังสือภาพ

ชอบฟังบทกลอน นิทาน คำคล้องจอง

สนใจค้นคว้า สำรวจสิ่งต่างๆ

เริ่มประโยคถาม อะไร

สนใจอยากรู้ อยากรู้อะไรรอบตัว

ขีดเส้นตรงเป็น แนวตั้งได้

วางของซ้อนกันได้ ๔-๖ ชั้น

โครงสร้างหลักสูตรการศึกษาปฐมวัย พุทธศักราช ๒๕๕๖		
สาระการเรียนรู้	ประสบการณ์สำคัญ	สาระที่ควรรู้
	ด้านร่างกาย ด้านอารมณ์และจิตใจ ด้านสังคม ด้านสติปัญญา	
กิจกรรมประจำวัน	๑. กิจกรรมเคลื่อนไหวและจังหวะ ๒. กิจกรรมสร้างสรรค์ ๓. กิจกรรมเสริมประสบการณ์/กิจกรรมในวงกลม ๔. กิจกรรมเสรี / การเล่นตามมุม ๕. กิจกรรมกลางแจ้ง ๖. เกมการศึกษา	

๕.๗ ข้อมูลอาคารสถานที่

อาคารทั้งหมด จำนวน ๒ หลัง ประกอบด้วยอาคารเรียนจำนวน ๒ ห้อง มีห้องเรียน ๒ ห้องและห้องน้ำ ๒ ห้อง ห้องอาหารจำนวน ๑ ห้อง

๕.๘ ข้อมูลด้านงบประมาณและทรัพยากร

ได้รับการสนับสนุนงบประมาณจากองค์การบริหารส่วนตำบลพิเทน และหน่วยงานอื่นๆ

๔) แหล่งเรียนรู้ภายในศูนย์พัฒนาเด็กเล็ก

แหล่งเรียนรู้ภายใน	สถิติการใช้ จำนวนครั้ง/ปี
ชื่อแหล่งเรียนรู้	
๑. มุมนิทาน	๖๐ ครั้ง
๒. มุมวิทยาศาสตร์	
๓. มุมดนตรี	
๔. มุมประสบการณ์	
๕. มุมสร้างสรรค์/เสรี	
ฯลฯ	

๕) แหล่งเรียนรู้ภายนอกศูนย์พัฒนาเด็กเล็ก

แหล่งเรียนรู้ภายนอก	สถิติการใช้ จำนวนครั้ง/ปี
ชื่อแหล่งเรียนรู้	
๑. มัสยิด	๓
๒. ศูนย์เยาวชนบ้านป่ามะพร้าว	๔
๓. สู่สานพิณธร และศูนย์ศิลปะชีฟบ้านพิเทน ฯลฯ	
๔. น้ำตกนางผมหอม	
๕. มัสยิด ๓๐๐ ปี	๑๐

๖) ประชาชนชาวบ้าน / ภูมิปัญญาท้องถิ่น / ผู้ทรงคุณวุฒิที่ศูนย์พัฒนาเด็กเล็กเชิญมาให้ความรู้แก่ครู / ผู้ดูแลเด็ก นักเรียน ในปีการศึกษาที่รายงาน

๖.๑) ชื่อ - สกุล นางสาวอัมมาศ...แยมมา ให้ความรู้เรื่องการดูแลสุขภาพฟันสถิติการให้ความรู้ในศูนย์พัฒนาเด็กเล็กแห่งนี้ จำนวน ๒ ครั้ง/ปี

๖.๒) ชื่อ - สกุล...นางสาวนุรริสส์...หะยีแวเต็ง ให้ความรู้เรื่องโรคไข้เลือดออก สถิติการให้ความรู้ในศูนย์พัฒนาเด็กเล็กแห่งนี้ จำนวน ๑ ครั้ง/ปี

๖.๓) ชื่อ - สกุล...นางเสาะ...เมาะแล ให้ความรู้เรื่องนิทานพื้นบ้าน.สถิติการให้ความรู้ในศูนย์พัฒนาเด็กเล็กแห่งนี้ จำนวน ๒ ครั้ง/ปี

๕.๙ ผลการดำเนินงานในรอบปีที่ผ่านมา

๑) ผลงานดีเด่น

ประเภท	ระดับรางวัล/ชื่อรางวัลที่ได้รับ	หน่วยงานที่มอบรางวัล
ศูนย์พัฒนาเด็กเล็ก	ศูนย์พัฒนาเด็กเล็กนำอยู่ ระดับดี ตั้งแต่ พ.ศ. ๒๕๕๓ จนถึงปัจจุบัน	สาธารณสุขจังหวัดปัตตานี
หัวหน้าศูนย์ฯ (ระบุชื่อ)	-	-
ครู/ผู้ดูแลเด็ก (ระบุชื่อ)	ได้รับรางวัลอันดับ ๓ การเข้าร่วมแข่งขัน การประกวดเรื่องเล่า ทันตสุขภาพในศูนย์พัฒนาเด็กเล็กระดับอำเภอ ๒๕๕๖ ได้รับรางวัลชนะเลิศ อันดับ ๑ ในการเข้าร่วมแข่งขันเมนูอ่อนหวาน สำหรับเด็กเล็กวัย ๒-๕ ปีจากงานมหกรรมตลาดนัดทันตสุขภาพ ๒๕๕๖	โรงพยาบาลทุ่งยางแดง
นักเรียน (ระบุชื่อ)	ด.ช. อัมรุ อาแว ได้รับรางวัลรองชนะเลิศอันดับ ๓ พ.ศ. ๒๕๕๗	โรงพยาบาลทุ่งยางแดง

๒) งาน/โครงการ/ กิจกรรมที่ประสบผลสำเร็จ

ชื่องาน/โครงการ/กิจกรรม	หลักฐานยืนยันความสำเร็จ
โครงการพัฒนาศึกษาแหล่งเรียนรู้	- รายงานผลโครงการ, คำสั่ง, ภาพถ่าย, แบบบันทึก , ทะเบียนแหล่งเรียนรู้/ปราชญ์ชาวบ้าน
โครงการวันขึ้นปีใหม่และงานวันเด็ก	รายงานผล ภาพถ่าย
โครงการสานสัมพันธ์(วันสำคัญของหนู)	รายงานผล ภาพถ่าย
ฯลฯ	

๓) งาน/โครงการ/ กิจกรรมที่ควรปรับปรุง

ชื่องาน/โครงการ/กิจกรรม	สาเหตุที่ไม่บรรลุเป้าหมาย
-	-

บทที่ ๒ แผนพัฒนาคุณภาพการศึกษาประจำปี

ศูนย์พัฒนาเด็กเล็กบ้านป่ามะพร้าว ยึดหลักการบริหาร/เทคนิคการบริหารแบบการพัฒนาตามกระบวนการ PDCA

วิสัยทัศน์ พันธกิจ เป้าหมาย อัตลักษณ์ และเอกลักษณ์ ของศูนย์พัฒนาเด็กเล็ก

วิสัยทัศน์

พัฒนาเด็กปฐมวัยเป็นรายบุคคลให้เต็มศักยภาพที่มีอยู่อย่างเหมาะสมกับคุณลักษณะตามวัย จัดประสบการณ์โดยยึดผู้เรียนเป็นสำคัญส่งเสริมให้เด็กมีการพัฒนาทั้งด้านร่างกายอารมณ์จิตใจสังคมและสติปัญญา พัฒนาความรู้ทักษะกระบวนการค่านิยมคุณธรรมจริยธรรมให้เหมาะสมเห็นคุณค่าความเป็นไทยภายในปี๒๕๖๑

ปรัชญา

ศูนย์พัฒนาเด็กเล็กบ้านป่ามะพร้าว องค์การบริหารส่วนตำบลพิเทน จัดการศึกษาอยู่บนพื้นฐานของการให้ ความรักความอบอุ่นเน้นให้เด็กมีคุณลักษณะตามวัยใฝ่เรียนรู้ดำรงอยู่อย่างเหมาะสมพอเพียงตามบริบทของชุมชน และวัฒนธรรมไทย

เป้าหมาย

ศูนย์พัฒนาเด็กเล็กบ้านป่ามะพร้าว องค์การบริหารส่วนตำบลพิเทน กำหนดเป้าหมายในการดำเนินการจัดการศึกษา ดังนี้

๑. เด็กปฐมวัยทุกคนมีพัฒนาการทุกด้านทั้งร่างกายอารมณ์จิตใจสังคมและสติปัญญาอย่างเหมาะสมกับวัย ความสามารถและความแตกต่างระหว่างบุคคล
 ๒. ครูผู้ปกครอง และชุมชนมีส่วนร่วมในการพัฒนาเด็ก
 ๓. เด็กปฐมวัยเป็นคนดีเห็นคุณค่าและมีวินัยในตนเองปฏิบัติตามหลักธรรมของศาสนาที่ตนนับถือมี คุณธรรมจริยธรรมและลักษณะนิสัยที่ดีอย่างน้อยร้อยละ ๘๐
 ๔. เด็กปฐมวัยมีทักษะในการคิดแก้ปัญหาได้ด้วยตนเองอย่างน้อยร้อยละ ๘๐
 ๕. เด็กปฐมวัยมีความภูมิใจในความเป็นไทยมีจิตสำนึกและตระหนักในการอนุรักษ์ศิลปะ วัฒนธรรมไทยภูมิปัญญาท้องถิ่นพัฒนาสิ่งแวดล้อมอย่างน้อยร้อยละ ๖๐
 ๖. ครูผู้ดูแลเด็กจัดกิจกรรมส่งเสริมการเรียนรู้พัฒนาทักษะกระบวนการคิดโดยการจัดประสบการณ์ที่ หลากหลายเน้นผู้เรียนเป็นสำคัญ
 ๗. ศูนย์พัฒนาเด็กเล็กบ้านป่ามะพร้าว จัดสภาพแวดล้อมที่เอื้อต่อการจัดกิจกรรมการเรียนรู้
- อัตลักษณ์ของศูนย์พัฒนาเด็กเล็กและตัวเด็ก**
- เด็กนักเรียนรักการออม
เด็กนักเรียนสละมสวาย

แผนพัฒนาคุณภาพการศึกษาของศูนย์พัฒนาเด็กเล็ก

ในการวางแผนพัฒนาคุณภาพการศึกษาของศูนย์พัฒนาเด็กเล็กบ้านป่ามะพร้าว ประจำปีการศึกษา ๒๕๖๒ ศูนย์พัฒนาเด็กเล็กบ้านป่ามะพร้าว ได้กำหนดเป้าหมายการจัดการศึกษาตามมาตรฐานการศึกษาปฐมวัยขององค์กรปกครองส่วนท้องถิ่น (มาตรฐานการศึกษาขั้นพัฒนา) และกำหนดเกณฑ์ที่คาดหวังว่าจะทำให้บรรลุผลได้ในปี การศึกษานี้ รวมทั้งหมด จำนวน ๒๓ มาตรฐาน ๙๔ ตัวบ่งชี้ ดังนี้

มาตรฐาน / ตัวบ่งชี้	เกณฑ์ที่คาดหวัง
มาตรฐานที่ ๑ ครู/ผู้ดูแลเด็กมีคุณธรรมจริยธรรม มีวุฒิ/ความรู้ ความสามารถ ตรงกับงานที่รับผิดชอบหมั่นพัฒนาตนเอง มีครูและบุคลากรสนับสนุนเพียงพอ ตัวบ่งชี้ ๑.๑ มีคุณธรรม จริยธรรม และการปฏิบัติตนตามจรรยาบรรณวิชาชีพครู ตัวบ่งชี้ ๑.๒ ครู/ผู้ดูแลเด็กมีวุฒิการศึกษาไม่ต่ำกว่าระดับปริญญาตรีทางการศึกษา ตัวบ่งชี้ ๑.๓ มีความมุ่งมั่นพัฒนาตนเอง แสวงหาความรู้ เทคนิควิธีสอนใหม่ ๆ ตัวบ่งชี้ ๑.๔ มีจำนวนครู/ผู้ดูแลเด็ก และบุคลากรสนับสนุนเพียงพอ ตัวบ่งชี้ ๑.๕ มีปฏิสัมพันธ์ที่ดีกับผู้เรียน ผู้ปกครอง และชุมชน	ร้อยละ ๑๐๐ ร้อยละ ๑๐๐ ร้อยละ ๑๐๐ ร้อยละ ๑๐๐ ร้อยละ ๑๐๐
มาตรฐานที่ ๒ ครู/ผู้ดูแลเด็กมีความสามารถในการจัดการประสบการณ์การเรียนรู้ เรียนรู้อย่างมีประสิทธิภาพและเน้นผู้เรียนเป็นสำคัญ ตัวบ่งชี้ ๒.๑ มีความรู้ ความเข้าใจหลักการจัดการประสบการณ์การเรียนรู้ และหลักสูตรการศึกษาปฐมวัย ตัวบ่งชี้ ๒.๒ ครู/ผู้ดูแลเด็กมีความสามารถในการจัดการประสบการณ์การเรียนรู้ โดยเน้นผู้เรียนเป็นสำคัญ ตัวบ่งชี้ ๒.๓ ครู/ผู้ดูแลเด็กมีความสามารถในการผลิตสื่อ และใช้เทคโนโลยีในการพัฒนาการเรียนรู้ของตนเอง และผู้เรียน ตัวบ่งชี้ ๒.๔ มีการประเมินพัฒนาการที่สอดคล้องกับสภาพจริงเหมาะสมตามวัย	ร้อยละ ๑๐๐ ร้อยละ ๑๐๐ ร้อยละ ๑๐๐ ร้อยละ ๑๐๐
มาตรฐานที่ ๓ หัวหน้าศูนย์พัฒนาเด็กเล็กมีคุณธรรมจริยธรรมมีภาวะผู้นำและมีความสามารถในการบริหารจัดการ ตัวบ่งชี้ ๓.๑ มีคุณธรรมจริยธรรมและปฏิบัติตนตามจรรยาวิชาชีพการบริหารการศึกษา	ร้อยละ ๑๐๐

มาตรฐาน / ตัวบ่งชี้	เกณฑ์ที่คาดหวัง
ตัวบ่งชี้ ๓.๒ มีความคิดริเริ่ม มีวิสัยทัศน์ เป็นผู้นำทางวิชาการ ตัวบ่งชี้ ๓.๓ หัวหน้าศูนย์พัฒนาเด็กเล็กมีความสามารถในการบริหารงานวิชาการ และการจัดการ ตัวบ่งชี้ ๓.๔ หัวหน้าศูนย์พัฒนาเด็กเล็กมีการบริหารงานอย่างมีประสิทธิภาพ และเกิดประสิทธิผล ผู้เกี่ยวข้องพึงพอใจ	ร้อยละ ๑๐๐ ร้อยละ ๑๐๐ ร้อยละ ๑๐๐
มาตรฐานที่ ๔ ศูนย์พัฒนาเด็กเล็กมีจำนวนผู้เรียนและอายุตามเกณฑ์ ตัวบ่งชี้ ๔.๑ มีอัตราส่วนจำนวนผู้เรียนต่อห้องเรียนตามเกณฑ์ที่กำหนด ตัวบ่งชี้ ๔.๒ ผู้เรียนมีเกณฑ์อายุตามมาตรฐานการดำเนินงานของศูนย์พัฒนาเด็กเล็กสังกัดองค์กรปกครองส่วนท้องถิ่น	ร้อยละ ๑๐๐ ร้อยละ ๑๐๐
มาตรฐานที่ ๕ ศูนย์พัฒนาเด็กเล็กมีทรัพยากร และสภาพแวดล้อมที่เอื้อต่อการจัดประสบการณ์การเรียนรู้ที่มีประสิทธิภาพ ตัวบ่งชี้ ๕.๑ มีอาคารเรียน อาคารประกอบห้องเรียน ลานกิจกรรม สนามเด็กเล่น วัสดุ ครุภัณฑ์ เพียงพอ ตัวบ่งชี้ ๕.๒ มีการสนับสนุนงบประมาณและทรัพยากรเพื่อการจัดการศึกษา ตัวบ่งชี้ ๕.๓ ศูนย์พัฒนาเด็กเล็กมีสื่อ เทคโนโลยีสารสนเทศ และนวัตกรรมที่เหมาะสมต่อการจัดการศึกษา ตัวบ่งชี้ ๕.๔ ศูนย์พัฒนาเด็กเล็กมีสภาพแวดล้อม พื้นที่สีเขียว และแหล่งการเรียนรู้ที่เอื้อต่อการจัดการศึกษา	ร้อยละ ๘๐ ร้อยละ ๘๐ ร้อยละ ๘๐ ร้อยละ ๘๐
มาตรฐานที่ ๖ ศูนย์พัฒนาเด็กเล็กมีการจัดองค์กร โครงสร้าง ระบบการบริหาร และพัฒนาองค์กรอย่างเป็นระบบและครบวงจร ตัวบ่งชี้ ๖.๑ ศูนย์พัฒนาเด็กเล็กมีการจัดองค์กร โครงสร้าง ระบบการบริหารงานที่เหมาะสม ตัวบ่งชี้ ๖.๒ ศูนย์พัฒนาเด็กเล็กมีการจัดระบบข้อมูลสารสนเทศอย่างครอบคลุม และทันต่อการใช้งาน ตัวบ่งชี้ ๖.๓ พัฒนาครู/ผู้ดูแลเด็กและบุคลากรอย่างเป็นระบบและต่อเนื่อง	ร้อยละ ๘๐ ร้อยละ ๘๐ ร้อยละ ๘๐
มาตรฐานที่ ๗ ศูนย์พัฒนาเด็กเล็กจัดการศึกษาโดยใช้ศูนย์พัฒนาเด็กเล็กเป็นฐาน ตัวบ่งชี้ ๗.๑ กระจายอำนาจการบริหารและการจัดการศึกษา ตัวบ่งชี้ ๗.๒ มีการบริหารเชิงกลยุทธ์และใช้หลักการมีส่วนร่วม ตัวบ่งชี้ ๗.๓ มีคณะกรรมการศูนย์พัฒนาเด็กเล็กร่วมพัฒนาศูนย์พัฒนาเด็กเล็ก ตัวบ่งชี้ ๗.๔ บริหารงานแบบมุ่งผลสัมฤทธิ์ของงานและเป้าหมายชัดเจน ตัวบ่งชี้ ๗.๕ การตรวจสอบและถ่วงดุลในการบริหารศูนย์พัฒนาเด็กเล็ก	ร้อยละ ๘๐ ร้อยละ ๘๐ ร้อยละ ๘๐ ร้อยละ ๘๐ ร้อยละ ๘๐

มาตรฐาน / ตัวบ่งชี้	เกณฑ์ที่คาดหวัง
<p>มาตรฐานที่ ๘ ศูนย์พัฒนาเด็กเล็กมีการจัดทำหลักสูตรและกระบวนการเรียนรู้ที่เน้นผู้เรียนเป็นสำคัญ</p> <p>ตัวบ่งชี้ ๘.๑ หลักสูตรการศึกษาปฐมวัยเหมาะสมกับผู้เรียนและท้องถิ่น</p> <p>ตัวบ่งชี้ ๘.๒ การจัดกิจกรรมอย่างหลากหลายตามความสนใจของผู้เรียน</p> <p>ตัวบ่งชี้ ๘.๓ ส่งเสริมให้ครู/ผู้ดูแลเด็ก จัดทำแผนการจัดประสบการณ์ที่เน้นผู้เรียนเป็นสำคัญ</p> <p>ตัวบ่งชี้ ๘.๔ ส่งเสริมพัฒนานวัตกรรมการจัดประสบการณ์เรียนรู้และสื่อการเรียนการสอนที่เอื้อต่อการเรียนรู้</p> <p>ตัวบ่งชี้ ๘.๕ มีแหล่งเรียนรู้และนำภูมิปัญญาท้องถิ่นมาใช้ในการจัดประสบการณ์</p>	<p>ร้อยละ ๘๐</p> <p>ร้อยละ ๘๐</p> <p>ร้อยละ ๘๐</p> <p>ร้อยละ ๘๐</p> <p>ร้อยละ ๘๐</p>
<p>มาตรฐานที่ ๙ ศูนย์พัฒนาเด็กเล็กมีการจัดโครงการ/กิจกรรมส่งเสริมผู้เรียนอย่างหลากหลาย</p>	<p>ร้อยละ ๘๐</p>
<p>มาตรฐานที่ ๑๐ ศูนย์พัฒนาเด็กเล็กมีการจัดสภาพแวดล้อมและการบริการที่ส่งเสริมให้ผู้เรียนพัฒนาตามธรรมชาติและเต็มตามศักยภาพ</p>	<p>ร้อยละ ๘๐</p>
<p>มาตรฐานที่ ๑๑ ศูนย์พัฒนาเด็กเล็กมีความร่วมมือระหว่างบ้าน องค์กรทางศาสนา สถาบันการศึกษา องค์กรภาครัฐและเอกชน เพื่อพัฒนาวิธีการเรียนรู้ในชุมชน</p>	<p>ร้อยละ ๗๕</p>
<p>มาตรฐานที่ ๑๒ ศูนย์พัฒนาเด็กเล็กมีการจัดระบบประกันคุณภาพภายใน ศูนย์พัฒนาเด็กเล็กอย่างต่อเนื่องตามระบบวงจรคุณภาพ PDCA</p>	<p>ร้อยละ ๘๐</p>
<p>มาตรฐานที่ ๑๓ ผู้เรียนมีคุณธรรม จริยธรรม และค่านิยมที่พึงประสงค์</p>	<p>ร้อยละ ๘๐</p>
<p>มาตรฐานที่ ๑๔ ผู้เรียนมีจิตสำนึกในการอนุรักษ์ และพัฒนาสิ่งแวดล้อมร่วมกับผู้ปกครอง และชุมชน</p>	<p>ร้อยละ ๖๐</p>
<p>มาตรฐานที่ ๑๕ ผู้เรียนมีทักษะในการปฏิบัติกิจกรรม สามารถปฏิบัติกิจกรรมร่วมกับผู้อื่นได้</p>	<p>ร้อยละ ๘๐</p>
<p>มาตรฐานที่ ๑๖ ผู้เรียนมีทักษะด้านการคิด การใช้ภาษา การสังเกต การจำแนก การเปรียบเทียบ และแก้ปัญหาได้เหมาะสมกับวัย</p>	<p>ร้อยละ ๘๐</p>
<p>มาตรฐานที่ ๑๗ ผู้เรียนมีความรู้และทักษะที่จำเป็นตามหลักสูตรการศึกษา</p>	<p>ร้อยละ ๘๐</p>

ปฐมวัย / แผนการจัดประสบการณ์การเรียนรู้	
มาตรฐานที่ ๑๘ ผู้เรียนมีทักษะการแสวงหาความรู้ด้วยตนเอง รักการเรียนรู้และพัฒนาตนเองอย่างต่อเนื่อง	ร้อยละ ๘๐
มาตรฐานที่ ๑๙ ผู้เรียนมีสุขนิสัย สุขภาพกายและจิตใจที่ดี	ร้อยละ ๘๐
มาตรฐานที่ ๒๐ ผู้เรียนมีสุนทรียภาพและลักษณะนิสัยด้านศิลปะ ดนตรีและการเคลื่อนไหว	ร้อยละ ๘๐
มาตรฐานที่ ๒๑ ผู้เรียนปฏิบัติตนตามระบอบประชาธิปไตยอันมีพระมหากษัตริย์ทรงเป็นประมุข เป็นสมาชิกที่ดีของครอบครัว ชุมชน และสังคม	ร้อยละ ๗๐
มาตรฐานที่ ๒๒ หัวหน้าศูนย์พัฒนาเด็กเล็ก ครู ผู้ดูแลเด็ก และผู้เรียนมีคุณภาพเป็นที่ยอมรับของผู้ปกครองและชุมชน	ร้อยละ ๘๐
มาตรฐานที่ ๒๓ ผู้ปกครองและชุมชนให้การยอมรับศูนย์พัฒนาเด็กเล็ก และมีส่วนร่วมสนับสนุนในการพัฒนาการศึกษา	ร้อยละ ๘๐

โครงการ/กิจกรรมที่วางแผนดำเนินการ เพื่อให้บรรลุเป้าหมายการจัดการศึกษาดังกล่าวข้างต้น

โครงการ / กิจกรรม	ตัวบ่งชี้ความสำเร็จ
โครงการวันสำคัญ	<ul style="list-style-type: none"> - คุณภาพของนักเรียนตามเกณฑ์มาตรฐาน - ร้อยละของนักเรียนที่ร่วมกิจกรรม
โครงการทัศนศึกษาแหล่งเรียนรู้	<ul style="list-style-type: none"> - ร้อยละของนักเรียนที่ได้รับความรู้จากแหล่งเรียนรู้ในชุมชนและภูมิปัญญาท้องถิ่น
โครงการศึกษาดูงานเพื่อพัฒนาบุคลากร	<ul style="list-style-type: none"> - คุณภาพมาตรฐานด้านผู้ดูแลเด็กตามเกณฑ์มาตรฐาน - ร้อยละของบุคลากรในศูนย์พัฒนาเด็กเล็กที่ได้รับการพัฒนาคุณภาพมาตรฐานวิชาชีพ
โครงการนิเทศภายในและพัฒนาการเรียนการสอน	<ul style="list-style-type: none"> - คุณภาพการจัดการศึกษาของศูนย์พัฒนาเด็กเล็กมีมาตรฐานการศึกษาในทุกด้านตามเกณฑ์
โครงการประกันคุณภาพภายในศูนย์พัฒนาเด็กเล็ก	<ul style="list-style-type: none"> - ผลการประเมินมาตรฐานศูนย์พัฒนาเด็กเล็กจากองค์กรภายนอก - คุณภาพของนักเรียนและบุคลากรในศูนย์พัฒนาเด็กเล็กตามเกณฑ์มาตรฐาน
โครงการพัฒนาสิ่งแวดล้อมภายในศูนย์พัฒนาเด็กเล็ก	<ul style="list-style-type: none"> - ศูนย์พัฒนาเด็กเล็กมีสภาพภูมิทัศน์ที่เอื้อต่อการเรียนรู้ - คุณภาพของศูนย์พัฒนาเด็กเล็กตามเกณฑ์มาตรฐาน
โครงการพัฒนาและส่งเสริมการใช้สื่อการเรียนการสอน	<ul style="list-style-type: none"> - ร้อยละของสื่อ อุปกรณ์ทางการศึกษาที่เพียงพอแก่นักเรียน - ร้อยละของนักเรียนที่เรียนรู้จากสื่อ อุปกรณ์ทางการศึกษา

บทที่ ๓

ผลการดำเนินงานตามแผนพัฒนาคุณภาพการศึกษา

ในปีการศึกษา ๒๕๖๒ ศูนย์พัฒนาเด็กเล็กบ้านป่ามะพร้าว มีการดำเนินการตามแผนพัฒนาคุณภาพ การศึกษาบรรลุความสำเร็จตามมาตรฐานการศึกษาศูนย์พัฒนาเด็กเล็กขององค์กรปกครองส่วนท้องถิ่น (มาตรฐาน การศึกษาขั้นพัฒนา) ดังนี้

มาตรฐานที่ ๑ ครู/ผู้ดูแลเด็กมีคุณธรรมจริยธรรมมีวุฒิ / ความรู้ความสามารถตรงกับงานที่รับผิดชอบหมั่น พัฒนาตนเองมีครูและบุคลากรสนับสนุนเพียงพอ

ตัวบ่งชี้ที่ ๑.๑ มีคุณธรรมจริยธรรมและการปฏิบัติตนตามจรรยาบรรณวิชาชีพครู

เกณฑ์การประเมิน	เอกสาร /หลักฐาน / โครงการ / กิจกรรม	ร้อยละ/ครูที่ได้ระดับ ๓ ขึ้นไป(ตามเกณฑ์)	ระดับคุณภาพ	ความหมาย
๑. ร้อยละของครู/ผู้ดูแลเด็กมีคุณธรรมจริยธรรมตามแบบประเมินคุณธรรมจริยธรรมมาตรฐาน	แบบประเมินคุณธรรมจริยธรรม	๑๐๐	๔	ดีมาก
๒. ร้อยละของครู/ผู้ดูแลเด็กปฏิบัติตนตามจรรยาบรรณวิชาชีพได้ครบถ้วนตามมาตรฐาน		๑๐๐	๔	ดีมาก
สรุปผลประเมินตัวบ่งชี้ที่๑.๑ครูมีคุณลักษณะที่เหมาะสมตามเกณฑ์ร้อยละเฉลี่ยระดับคุณภาพ (<๕๐% = ปรับปรุง ๕๐ - ๗๔% = พอใช้ ๗๕ - ๘๙% = ดี ≥ ๙๐% = ดีมาก)		๑๐๐	๔	ดีมาก

ตัวบ่งชี้ที่ ๑.๒ ครู/ผู้ดูแลเด็กมีวุฒิการศึกษาไม่ต่ำกว่าระดับปริญญาตรีทางการศึกษา

เกณฑ์การประเมิน	เอกสาร /หลักฐาน / โครงการ/ กิจกรรม	ร้อยละ/ครูที่ได้ ระดับ ๓ ขึ้นไป(ตามเกณฑ์)	ระดับ คุณภาพ	ความหมาย
๑. ร้อยละของครู/ผู้ดูแลเด็กจบการศึกษา ไม่ต่ำกว่าระดับปริญญาตรีสาขา การศึกษาปฐมวัย	- ปริญญาบัตรฯลฯ - วุฒิบัตรทางการศึกษา ฯลฯ	๑๐๐	๔	ดีมาก
๒. ร้อยละของครู/ผู้ดูแลเด็กจบการ การศึกษาระดับปริญญาตรีทางการศึกษา อื่นและมีประสบการณ์การทำงานด้าน เด็กปฐมวัยไม่น้อยกว่า๓ปี	- ประกาศนียบัตรฯลฯ - ทะเบียนประวัติ	๑๐๐	๔	ดีมาก-
สรุปผลประเมินตัวบ่งชี้ที่ ๑.๒ครูมีคุณลักษณะที่เหมาะสมตาม เกณฑ์ร้อยละเฉลี่ย				
ระดับคุณภาพ (<๕๐% = ปรับปรุง๕๐ - ๗๔% = พอใช้๗๕ - ๘๙% = ดี ≥ ๙๐% = ดีมาก)		๑๐๐	๔	ดีมาก

ตัวบ่งชี้ที่ ๑.๓ มีความมุ่งมั่นพัฒนาตนเองแสวงหาความรู้เทคนิควิธีการสอนใหม่ๆ

เกณฑ์การประเมิน	เอกสาร /หลักฐาน / โครงการ/ กิจกรรม	ร้อยละ/ครูที่ได้ ระดับ ๓ ขึ้นไป(ตามเกณฑ์)	ระดับ คุณภาพ	ความหมาย
๑. ร้อยละของครู/ผู้ดูแลเด็กมีการศึกษา หรือพัฒนาตนเองอย่างต่อเนื่อง	- วุฒิบัตร - ประกาศนียบัตร	๑๐๐	๔	ดีมาก
๒. ร้อยละของครู/ผู้ดูแลเด็กมีการศึกษา อบรมสัมมนาหลักสูตรพัฒนาเด็กปฐมวัย หรือหลักสูตรที่เกี่ยวกับหน้าที่ความ รับผิดชอบไม่ต่ำกว่า๒๐ชม. : คน : ปี	- รายงาน - นวัตกรรมใหม่ๆ - คำสั่ง	๑๐๐	๔	ดีมาก
๓. ร้อยละของครู/ผู้ดูแลเด็กมีการศึกษา อบรมดูงานอย่างน้อยปีละ๑ครั้ง : คน : ปี	ฯลฯ	๑๐๐	๔	ดีมาก
สรุปผลประเมินตัวบ่งชี้ที่ ๑.๓ครูมีคุณลักษณะที่เหมาะสมตาม เกณฑ์ร้อยละเฉลี่ยระดับคุณภาพ (<๕๐% = ปรับปรุง๕๐ - ๗๔% = พอใช้๗๕ - ๘๙% = ดี ≥ ๙๐% = ดีมาก)				
		๑๐๐	๔	ดีมาก

ตัวบ่งชี้ที่ ๑.๔ มีจำนวนครู/ผู้ดูแลเด็กและบุคลากรสนับสนุนเพียงพอ

เกณฑ์การประเมิน	เอกสาร /หลักฐาน / โครงการ / กิจกรรม	ผลการประเมิน		หมายเหตุ
		มี	ไม่มี	
๑. มีจำนวนครู/ผู้ดูแลเด็กครบตามเกณฑ์	- โครงสร้างอัตรากำลัง บุคลากรศูนย์พัฒนาเด็ก เล็ก - คำสั่งมอบหมายหน้าที่ - สถิติจำนวนผู้เรียน	✓		
๒. มีบุคลากรสนับสนุนตามมาตรฐานการ ดำเนินงานศูนย์พัฒนาเด็กเล็กขององค์กร ปกครองส่วนท้องถิ่น		✓		
สรุปผลประเมินตัวบ่งชี้ที่๑.๔ปฏิบัติตามเกณฑ์การประเมินได้จำนวน กี่ข้อ (๑=ปรับปรุง ๒= ดีมาก)		๒		
ระดับคุณภาพ		ดีมาก		

ตัวบ่งชี้ที่ ๑.๕ มีปฏิสัมพันธ์ที่ดีกับผู้เรียนผู้ปกครองและชุมชน

เกณฑ์การประเมิน	เอกสาร /หลักฐาน /โครงการ /กิจกรรม	ผลการประเมินร้อยละ	ระดับคุณภาพ	ความหมาย
๑. ร้อยละของครู/ผู้ดูแลเด็กมีการดูแลเอาใจใส่ผู้เรียนอย่างสม่ำเสมอ	<ul style="list-style-type: none"> - แบบสำรวจผู้เรียนและมีการตรวจสอบสภาพประจำวัน - แบบรายงานหรือบันทึกการศึกษาเด็ก 	๑๐๐	๔	ดีมาก
๒. ร้อยละของครู/ผู้ดูแลเด็กมีการติดต่อสื่อสารกับผู้ปกครองและชุมชนอย่างสม่ำเสมอ	<p>เป็นรายกรณี</p> <ul style="list-style-type: none"> - แบบบันทึกพฤติกรรมผู้เรียน - บันทึกการประชุมผู้ปกครอง - มีหลักฐานการเยี่ยมบ้านผู้เรียน - บันทึกการประชุมผู้ปกครอง - บันทึกการประชุมคณะกรรมการศูนย์พัฒนาเด็กเล็กอย่างน้อยภาคเรียนละ๑ครั้ง - วารสารหนังสือเชิญเข้าร่วมกิจกรรม 	๑๐๐	๔	ดีมาก
สรุปผลประเมินตัวบ่งชี้ที่๑.๕ครูมีคุณลักษณะที่เหมาะสมตามเกณฑ์ร้อยละเฉลี่ยระดับคุณภาพ (<๕๐% = ปรับปรุง๕๐ - ๗๔% = พอใช้๗๕ - ๘๙% = ดี ≥ ๙๐% = ดีมาก)		๑๐๐	๔	ดีมาก

มาตรฐานที่ ๒ ครู/ผู้ดูแลเด็กมีความสามารถในการจัดการประสบการณ์การเรียนรู้อย่างมีประสิทธิภาพ และเน้นผู้เรียนเป็นสำคัญ

ตัวบ่งชี้ที่ ๒.๑ มีความรู้ความเข้าใจหลักการจัดประสบการณ์การเรียนรู้และหลักสูตรการศึกษาปฐมวัย

เกณฑ์การประเมิน	เอกสาร /หลักฐาน /โครงการ/ กิจกรรม	ร้อยละ/ครูที่ได้ ระดับ ๓ ขึ้นไป(ตามเกณฑ์)	ระดับ คุณภาพ	ความหมาย	เกณฑ์การ ประเมิน
๑. ร้อยละของครู/ผู้ดูแลเด็กมีความรู้มีความเข้าใจ	หลักสูตร การศึกษาปฐมวัย	๑๐๐	๔	ดีมาก	
๒. ร้อยละของครู/ผู้ดูแลเด็กจัดทำ แผนการจัดประสบการณ์เด็กปฐมวัย	แผนการจัด ประสบการณ์	๑๐๐	๔	ดีมาก	
สรุปผลประเมินตัวบ่งชี้ที่๒.๑ครูมีคุณลักษณะที่ เหมาะสมตามเกณฑ์ร้อยละเฉลี่ย		๑๐๐	๔	ดีมาก	

ตัวบ่งชี้ที่ ๒.๒ ครู/ผู้ดูแลเด็กมีความสามารถในการจัดประสบการณ์การเรียนรู้โดยเน้นผู้เรียนเป็นสำคัญ

เกณฑ์การประเมิน	เอกสาร /หลักฐาน /โครงการ/ กิจกรรม	ร้อยละ/ครูที่ ได้ระดับ ๓ ขึ้นไป(ตาม เกณฑ์)	ระดับ คุณภาพ	ความหมาย	เกณฑ์การ ประเมิน
๑. ร้อยละของครู/ผู้ดูแลเด็กมีการศึกษา สังเกตผู้เรียนเป็นรายบุคคล	- แบบสังเกต ผู้เรียนรายบุคคล	๑๐๐	๔	ดีมาก	
๒. ร้อยละของครู/ผู้ดูแลเด็กจัดกิจกรรมที่ หลากหลายโดยเน้นผู้เรียนเป็นสำคัญ	- ใบงานแบบฝึก - แผนการจัด ประสบการณ์	๑๐๐	๔	ดีมาก	
๓. ร้อยละของครู/ผู้ดูแลเด็กจัดกิจกรรมและ ประสบการณ์ที่สอดคล้องกับพัฒนาการของ ผู้เรียนตามวัยและเต็มศักยภาพของผู้เรียนแต่ ละคน	- แฟ้มพัฒนางาน ผู้เรียน - แบบบันทึก พฤติกรรม	๑๐๐	๔	ดีมาก	
สรุปผลประเมินตัวบ่งชี้ที่๒.๒ครูมีคุณลักษณะที่เหมาะสมตาม เกณฑ์ร้อยละเฉลี่ย		๔			
ระดับคุณภาพ (<๕๐% = ปรับปรุง ๕๐ - ๗๔% = พอใช้ ๗๕ - ๘๙% = ดี ≥ ๙๐% = ดีมาก)		ดีมาก			

ตัวบ่งชี้ที่ ๒.๓ ครู/ผู้ดูแลเด็กมีความสามารถในการผลิตสื่อและใช้เทคโนโลยีในการพัฒนาการเรียนรู้ของตนเองและผู้เรียน

เกณฑ์การประเมิน	เอกสาร /หลักฐาน / โครงการ/ กิจกรรม	ร้อยละ/ครูที่ได้ ระดับ ๓ ขึ้นไป(ตาม เกณฑ์)	ระดับ คุณภาพ	ความหมาย	เกณฑ์การ ประเมิน
๑. ร้อยละของครู/ผู้ดูแลเด็กมีการผลิตสื่อและใช้เทคโนโลยีที่สอดคล้องกับแผนการจัดประสบการณ์การเรียนรู้ตนเองและผู้เรียน	- แบบสังเกตผู้เรียนรายบุคคล - ใบงานแบบฝึก - แผนการจัดประสบการณ์ - แฟ้มพัฒนางาน	๑๐๐	๔	ดีมาก	
๒. ร้อยละของครู/ผู้ดูแลเด็กจัดกิจกรรมที่หลากหลายโดยเน้นผู้เรียนเป็นสำคัญ	ผู้เรียน - แบบบันทึก พฤติกรรม	๑๐๐	๔	ดีมาก	
๓. ร้อยละของครู/ผู้ดูแลเด็กจัดกิจกรรมและประสบการณ์ที่สอดคล้องกับพัฒนาการของผู้เรียนตามวัยและเต็มศักยภาพของผู้เรียนแต่ละคน		๑๐๐	๔	ดีมาก	
สรุปผลประเมินตัวบ่งชี้ที่ ๒.๓ ครูมีคุณลักษณะที่เหมาะสมตามเกณฑ์ร้อยละเฉลี่ย		๔			
ระดับคุณภาพ (<๕๐% = ปรับปรุง ๕๐ - ๗๔% = พอใช้ ๗๕ - ๘๙% = ดี ≥ ๙๐% = ดีมาก)		ดีมาก			

ตัวบ่งชี้ที่ ๒.๔ มีการประเมินพัฒนาการที่สอดคล้องกับสภาพจริงเหมาะสมตามวัย

เกณฑ์การประเมิน	เอกสาร /หลักฐาน / โครงการ / กิจกรรม	ร้อยละ/ครูที่ได้ ระดับ ๓ ขึ้นไป(ตามเกณฑ์)	ระดับ คุณภาพ	ความ หมาย	หมายเหตุ
๑. ร้อยละของครู/ผู้ดูแลเด็กมี วิธีการประเมินพัฒนาการผู้เรียน แบบหลากหลาย	- แบบประเมินพัฒนา ผู้เรียน - แผนการจัด ประสบการณ์	๘๐	๓	ดี	
๒. ร้อยละของครู/ผู้ดูแลเด็กนำ ผลการประเมินมาพัฒนาการจัด ประสบการณ์ผู้เรียน	- บันทึกหลังการจัด ประสบการณ์	๘๐	๓	ดี	
๓. ร้อยละของครู/ผู้ดูแลเด็ก สามารถนำผลการประเมินมา วางแผนร่วมกับผู้ปกครองในการ พัฒนาผู้เรียน	- รายงานผลการ ประเมิน	๘๐	๓	ดี	
สรุปผลประเมินตัวบ่งชี้ที่๒.๔ครูมีคุณลักษณะที่ เหมาะสมตามเกณฑ์ร้อยละเฉลี่ย		๓			
ระดับคุณภาพ (<๕๐% = ปรับปรุง๕๐ - ๗๔% = พอใช้๗๕ - ๘๙% = ดี ≥ ๙๐% = ดีมาก)		ดี			

มาตรฐานที่ ๓ หัวหน้าศูนย์พัฒนาเด็กเล็กมีคุณธรรม จริยธรรมมีภาวะผู้นำและมีความสามารถในการบริหารจัดการ

ตัวบ่งชี้ที่ ๓.๑ มีคุณธรรมจริยธรรมและปฏิบัติตามจรรยาวิชาชีพการบริหารการศึกษา

เกณฑ์การประเมิน	เอกสาร /หลักฐาน /โครงการ / กิจกรรม	ผลการประเมิน	
		หัวหน้าศูนย์ฯปฏิบัติ ตามเกณฑ์ การประเมินได้แล้ว (ใส่เครื่องหมาย ✓)	หัวหน้าศูนย์ฯ ยังไม่ ปฏิบัติตามเกณฑ์การ ประเมิน (ใส่เครื่องหมาย ×)
๑. หัวหน้าศูนย์พัฒนาเด็กเล็ก ประพฤติตนเป็นแบบอย่างที่ดี		✓	
๒. หัวหน้าศูนย์พัฒนาเด็กเล็กยึดหลัก ธรรมาภิบาลในการบริหาร		✓	
๓. หัวหน้าศูนย์พัฒนาเด็กเล็กปฏิบัติ ตามจรรยาบรรณวิชาชีพของครู		✓	
สรุปผลประเมินตัวบ่งชี้ที่๓.๑หัวหน้าศูนย์ฯปฏิบัติตาม เกณฑ์การประเมินได้จำนวนกี่ข้อ		๓	
ระดับคุณภาพ		ดีมาก	

ตัวบ่งชี้ที่ ๓.๒ มีความคิดริเริ่มมีวิสัยทัศน์และเป็นผู้นำทางวิชาการ

เกณฑ์การประเมิน	เอกสาร /หลักฐาน /โครงการ / กิจกรรม	ผลการประเมิน	
		หัวหน้าศูนย์ฯปฏิบัติ ตามเกณฑ์ การประเมินได้แล้ว (ใส่เครื่องหมาย ✓)	หัวหน้าศูนย์ฯ ยังไม่ ปฏิบัติตามเกณฑ์ การประเมิน (ใส่เครื่องหมาย ×)
๑. หัวหน้าศูนย์พัฒนาเด็กเล็กมีแผนพัฒนา การศึกษาที่สอดคล้องกับบริบทของท้องถิ่น และของชาติ		✓	
๒. หัวหน้าศูนย์พัฒนาเด็กเล็กมีวิสัยทัศน์ใน การจัดการศึกษา		✓	
๓. หัวหน้าศูนย์พัฒนาเด็กเล็กมีความเป็นผู้นำ ในการพัฒนาวิชาการศูนย์พัฒนาเด็กเล็ก		✓	
สรุปผลประเมินตัวบ่งชี้ที่๓.๒หัวหน้าศูนย์ฯปฏิบัติตามเกณฑ์การ ประเมินได้จำนวนกี่ข้อ		๓	
ระดับคุณภาพ		ดีมาก	

ตัวบ่งชี้ที่ ๓.๓ หัวหน้าศูนย์พัฒนาเด็กเล็กมีความสามารถในการบริหารงานวิชาการและการจัดการ

เกณฑ์การประเมิน	เอกสาร /หลักฐาน / โครงการ / กิจกรรม	ผลการประเมิน	
		หัวหน้าศูนย์ฯปฏิบัติตามเกณฑ์ การประเมินได้แล้ว (ใส่เครื่องหมาย ✓)	หัวหน้าศูนย์ฯ ยัง ไม่ปฏิบัติตาม เกณฑ์การประเมิน (ใส่เครื่องหมาย ×)
๑. มีความรู้เกี่ยวกับหลักสูตรศึกษาปฐมวัย และแนวทางการจัดประสบการณ์การเรียนรู้ และการวัดผลประเมินผลการศึกษา	- แผนการจัด ประสบการณ์ - แบบประเมินวัดผล	✓	
๒. ให้ความสำคัญกับบทบาทประธานในการ แต่งตั้งกรรมการและการประชุม คณะกรรมการหลักสูตรของศูนย์พัฒนาเด็ก เล็ก	- หลักสูตรศูนย์ พัฒนาเด็กเล็ก - นวัตกรรม	✓	
๓. มีการส่งเสริมสนับสนุนการพัฒนาสาระ การเรียนรู้ท้องถิ่นของศูนย์พัฒนาเด็กเล็ก	- รายงานการประกัน คุณภาพภายใน	✓	
๔. มีการส่งเสริมสนับสนุนการจัดการเรียนรู้ สื่อนวัตกรรมและเทคโนโลยีที่หลากหลาย เหมาะสมกับผู้เรียน			×
๕. มีการสนับสนุนการพัฒนาและประเมินครู ให้เป็นวิชาชีพชั้นสูงอย่างเป็นระบบต่อเนื่อง			×
๖. มีการติดตามความก้าวหน้าทางวิชาการ อยู่เสมอ		✓	
๗. มีการวางระบบกลไกที่ดีในการประกัน คุณภาพภายใน		✓	
สรุปผลประเมินตัวบ่งชี้ที่๓.๓หัวหน้าศูนย์ฯปฏิบัติตามเกณฑ์การ ประเมินได้จำนวนกี่ข้อ		๕	

ตัวบ่งชี้ที่ ๓.๔ หัวหน้าศูนย์พัฒนาเด็กเล็กมีการบริหารงานอย่างมีประสิทธิภาพและเกิดประสิทธิผลผู้เกี่ยวข้อง
พึงพอใจ

เกณฑ์การประเมิน	เอกสาร /หลักฐาน /โครงการ / กิจกรรม	ผลการประเมิน	
		หัวหน้าศูนย์ฯ ปฏิบัติตามเกณฑ์ การประเมินได้แล้ว (ใส่เครื่องหมาย ✓)	หัวหน้าศูนย์ฯ ยัง ไม่ปฏิบัติตาม เกณฑ์การประเมิน (ใส่เครื่องหมาย ×)
๑. หัวหน้าศูนย์ฯมีการปฏิบัติงาน เป็นไปตามเป้าหมายที่กำหนดไม่ ต่ำกว่าร้อยละ๘๐	- แผนปฏิบัติการประจำปี - เอกสารหลักฐานแบบ ประเมินผลที่แสดงถึง	✓	
๒. ผู้เกี่ยวข้องพึงพอใจในผลงาน ของศูนย์พัฒนาเด็กเล็ก	ประสิทธิภาพและประสิทธิผล ของศูนย์พัฒนา	✓	
๓. หัวหน้าศูนย์ฯนำผลการ ประเมินมาใช้ในการบริหารงาน อย่างต่อเนื่อง	เด็กเล็ก - แบบสำรวจความพึงพอใจใน ผลงานของศูนย์พัฒนาเด็กเล็ก - มาตรฐานการดำเนินงานศูนย์ พัฒนาเด็กเล็ก - มาตรฐานการดำเนินงานศูนย์ พัฒนาเด็กเล็กขององค์กร ปกครองส่วนท้องถิ่น	✓	
สรุปผลประเมินตัวบ่งชี้ที่๓.๔หัวหน้าศูนย์ฯปฏิบัติตามเกณฑ์การ ประเมินได้จำนวนกี่ข้อ		๓	
	ระดับคุณภาพ	ดีมาก	

มาตรฐานที่ ๔ ศูนย์พัฒนาเด็กเล็กมีจำนวนผู้เรียนและอายุตามเกณฑ์

ตัวบ่งชี้ที่ ๔.๑ มีอัตราส่วนจำนวนผู้เรียนต่อห้องเรียนตามเกณฑ์ที่กำหนด

เกณฑ์การประเมิน	เอกสาร /หลักฐาน /โครงการ / กิจกรรม	ผลการประเมิน		หมายเหตุ
		มี	ไม่มี	
๑. มีอัตราส่วนของครูผู้เรียนตาม เกณฑ์ที่กำหนด (เด็กอายุ ๒ - ๓ ปีครู หรือผู้ดูแลเด็กต่อเด็ก = ๑ : ๑๕ คนเด็กอายุ ๓ ปีขึ้นไปครูหรือผู้ดูแลเด็ก ต่อเด็ก = ๑ : ๒๐คน)	- เอกสารหลักฐานร่องรอยที่แสดงถึง การบริหารจัดการในการจัดให้มีครู ผู้ดูแลเด็กเพียงพอตามสัดส่วน - แบบรายงานจำนวนผู้เรียน ฯลฯ		✗	
สรุปผลประเมินตัวบ่งชี้ที่ ๔.๑ ศูนย์พัฒนาเด็กเล็กมีผลการประเมินมีหรือไม่มี		๒		
ระดับคุณภาพ		ไม่ผ่าน		

ตัวบ่งชี้ที่ ๔.๒ ผู้เรียนมีเกณฑ์อายุตามมาตรฐานการดำเนินงานของศูนย์พัฒนาเด็กเล็กสังกัดองค์กรปกครองส่วน ท้องถิ่น

เกณฑ์การประเมิน	เอกสาร /หลักฐาน /โครงการ / กิจกรรม	ผลการประเมิน		หมายเหตุ
		มี	ไม่มี	
๑. มีข้อมูลพื้นฐานผู้เรียน	- ฐานข้อมูลของเด็กตามทะเบียน ราษฎร	✓		
๒. มีประกาศกำหนดเกณฑ์อายุ ในการรับผู้เรียน	- ประกาศกำหนดเกณฑ์อายุในการ รับผู้เรียน	✓		
สรุปผลประเมินตัวบ่งชี้ที่ ๔.๒ ศูนย์พัฒนาเด็กเล็กปฏิบัติตามเกณฑ์การ ประเมินได้กี่ข้อ		๑		
ระดับคุณภาพ		ผ่าน		

มาตรฐานที่ ๕ ศูนย์พัฒนาเด็กเล็กมีทรัพยากร และสภาพแวดล้อมที่เอื้อต่อการจัดประสบการณ์การเรียนรู้
อย่างมีประสิทธิภาพ

ตัวบ่งชี้ที่ ๕.๑ มีอาคารเรียนอาคารประกอบห้องเรียนลานกิจกรรมสนามเด็กเล่นวัสดุครุภัณฑ์เพียงพอ

เกณฑ์การประเมิน	เอกสาร /หลักฐาน / โครงการ / กิจกรรม	ผลการประเมิน		หมายเหตุ
		หัวหน้าศูนย์ฯ ปฏิบัติตามเกณฑ์ การประเมินได้แล้ว (ใส่เครื่องหมาย ✓)	หัวหน้าศูนย์ฯ ยังไม่ปฏิบัติตาม เกณฑ์การ ประเมิน (ใส่เครื่องหมาย ×)	
๑. ศูนย์พัฒนาเด็กเล็กมี สภาพแวดล้อมที่เอื้อต่อการเรียนรู้ มีอาคารสถานที่เหมาะสม	- ภาพถ่ายประกอบ อาคารเรียนอาคาร ประกอบ บรรยากาศในห้องเรียน - ภาพห้องกิจกรรมต่างๆ - ครุภัณฑ์เพียงพอ	✓		
๒. ศูนย์พัฒนาเด็กเล็กมีอาคาร ประกอบ			×	
๓. ศูนย์พัฒนาเด็กเล็กมีห้องเรียนที่ เหมาะสมและเพียงพอ			×	
๔. ศูนย์พัฒนาเด็กเล็กมีห้องเรียน พิเศษ ห้องปฐมพยาบาล ลาน กิจกรรม สนามเด็กเล่น		✓		
๕. ศูนย์พัฒนาเด็กเล็กมีวัสดุ ครุภัณฑ์ที่เพียงพอต่อการจัด การศึกษา		✓		
สรุปผลประเมินตัวบ่งชี้ที่ ๕.๑ ศูนย์พัฒนาเด็กเล็กปฏิบัติตาม เกณฑ์การประเมินได้กี่ข้อ		๓		
ระดับคุณภาพ		(ผ่าน)		

ตัวบ่งชี้ที่ ๕.๒ มีการสนับสนุนงบประมาณและทรัพยากรเพื่อการจัดการศึกษา

เกณฑ์การประเมิน	เอกสาร /หลักฐาน / โครงการ / กิจกรรม	ผลการประเมิน		หมายเหตุ
		หัวหน้าศูนย์ฯ ปฏิบัติตามเกณฑ์ การประเมินได้แล้ว (ใส่เครื่องหมาย ✓)	หัวหน้าศูนย์ฯ ยัง ไม่ปฏิบัติตาม เกณฑ์การประเมิน (ใส่เครื่องหมาย ×)	
๑. ศูนย์ฯได้รับการจัดสรร งบประมาณจากกรมส่งเสริมการ ปกครองส่วนท้องถิ่น		✓		
๒. ศูนย์ฯ ได้รับการสนับสนุน งบประมาณจากองค์กรปกครอง ส่วนท้องถิ่น		✓		
๓. ศูนย์ฯ ได้รับการสนับสนุน งบประมาณและทรัพยากรเพื่อ การจัดการศึกษาจากผู้ปกครอง ชุมชน หน่วยงานภาคอื่น และ ภาคเอกชน			×	
สรุปผลประเมินตัวบ่งชี้ที่ ๕.๒ ศูนย์พัฒนาเด็กเล็กปฏิบัติ ตามเกณฑ์การประเมินได้ก็ข้อ		๓		
ระดับคุณภาพ		ดี		

ตัวบ่งชี้ที่ ๕.๓ มีการสนับสนุนงบประมาณและทรัพยากรเพื่อการจัดการศึกษา

เกณฑ์การประเมิน	เอกสาร /หลักฐาน / โครงการ / กิจกรรม	ผลการประเมิน		หมายเหตุ
		หัวหน้าศูนย์ฯ ปฏิบัติตามเกณฑ์ การประเมินได้แล้ว (ใส่เครื่องหมาย ✓)	หัวหน้าศูนย์ฯ ยัง ไม่ปฏิบัติตาม เกณฑ์การประเมิน (ใส่เครื่องหมาย x)	
๑. มีสื่อธรรมชาติที่เหมาะสม และเอื้อต่อการเรียนรู้	-	✓		
๒. มีสื่อเทคโนโลยีสารสนเทศที่ เหมาะสมและเอื้อต่อการเรียนรู้		✓		
๓. มีการแลกเปลี่ยนหรือ เชื่อมโยงสื่อการเรียนการสอน จากแหล่งเรียนและภูมิปัญญาใน ท้องถิ่น		✓		
๔. มีสื่อภูมิปัญญาท้องถิ่นที่ เหมาะสมและเอื้อต่อการเรียนรู้		✓		
สรุปผลประเมินตัวบ่งชี้ที่ ๕.๓ ศูนย์พัฒนาเด็กเล็กปฏิบัติ ตามเกณฑ์การประเมินได้ก็ข้อ		๔		
ระดับคุณภาพ		ดีมาก		

ตัวบ่งชี้ที่ ๕.๔ ศูนย์พัฒนาเด็กเล็กมีสภาพแวดล้อม พื้นที่สีเขียว และแหล่งเรียนรู้ที่เอื้อต่อการจัดการศึกษา

เกณฑ์การประเมิน	เอกสาร /หลักฐาน / โครงการ / กิจกรรม	ผลการประเมิน		หมายเหตุ
		หัวหน้าศูนย์ฯ ปฏิบัติตามเกณฑ์ การประเมินได้แล้ว (ใส่เครื่องหมาย ✓)	หัวหน้าศูนย์ฯ ยัง ไม่ปฏิบัติตาม เกณฑ์การประเมิน (ใส่เครื่องหมาย x)	
๑.มีสภาพแวดล้อมสะอาด สะดวก และปลอดภัยต่อการจัด การศึกษา	- สนามเด็กเล่น สวนหย่อม สมุนไพร ฯลฯ - ทะเบียนแหล่ง เรียนรู้ทั้งภายในและ ภายนอก - ภาพในการจัด กิจกรรมใน สภาพแวดล้อมที่ ปลอดภัย สะอาด และสะดวก	✓		
๒.มีพื้นที่สีเขียวร่มรื่น สวยงาม และเอื้อต่อการจัดการศึกษา		✓		
๓.มีแหล่งเรียนรู้ที่เอื้อต่อการจัด การศึกษา		✓		
๔.มีข้อมูลแหล่งเรียนรู้ภายนอกที่ เอื้อต่อการจัดการศึกษา		✓		
สรุปผลประเมินตัวบ่งชี้ที่ ๕.๔ ศูนย์พัฒนาเด็กเล็กปฏิบัติ ตามเกณฑ์การประเมินได้ก็ข้อ		๔		
ระดับคุณภาพ		ดีมาก		

มาตรฐานที่ ๖ ศูนย์พัฒนาเด็กเล็กมีการจัดองค์กร โครงสร้าง ระบบการบริหารและพัฒนาองค์กรอย่างเป็นระบบ ครบวงจร

ตัวบ่งชี้ที่ ๖.๑ ศูนย์พัฒนาเด็กเล็กมีการจัดองค์กร โครงสร้าง ระบบการบริหารงานที่เหมาะสม

เกณฑ์การประเมิน	เอกสาร /หลักฐาน / โครงการ / กิจกรรม	ผลการประเมิน	
		หัวหน้าศูนย์ฯปฏิบัติ ตามเกณฑ์ การประเมินได้แล้ว (ใส่เครื่องหมาย ✓)	หัวหน้าศูนย์ฯ ยังไม่ ปฏิบัติตามเกณฑ์ การประเมิน (ใส่เครื่องหมาย ✕)
๑. มีโครงสร้างการบริหารงานที่เป็นรูปธรรม	<ul style="list-style-type: none"> - แผนภูมิ โครงสร้าง - คำสั่ง - งานอาคารสถานที่ งานกิจกรรมนักเรียน - งานความสัมพันธ์กับ ชุมชน - แบบการนิเทศ - รายงานการประชุม นิเทศงาน ฯลฯ 		✕
๒. มีระเบียบการบริหารงานตามความ เหมาะสม			✕
๓. มีคณะกรรมการบริหารศูนย์ฯและ ดำเนินการอย่างเป็นระบบ		✓	
๔. มีระบบการบริหารงานบุคคลตาม มาตรฐานการดำเนินงานศูนย์พัฒนาเด็กเล็ก		✓	
๕. มีระบบการบริหารงานธุรการงบประมาณ ทรัพย์สินและรายได้ตามมาตรฐานการ ดำเนินงานศูนย์พัฒนาเด็กเล็ก		✓	
๖. มีระบบการบริหารงานทั่วไปตาม มาตรฐานการดำเนินงานศูนย์พัฒนาเด็กเล็ก			
๗. มีการนิเทศติดตามและประเมินผล เปรียบเทียบกับเป้าหมายตามแผนอย่าง ต่อเนื่อง			✕
๘. มีการนำข้อมูลและผลการประเมินไปใช้ใน การตัดสินใจและปรับปรุงงาน			✕
สรุปผลประเมินตัวบ่งชี้ที่ ๖.๑ ศูนย์พัฒนาเด็กเล็กปฏิบัติตามเกณฑ์ การประเมินได้จำนวนกี่ข้อ		๓	
ระดับคุณภาพ		พอใช้	

ตัวบ่งชี้ที่ ๖.๒ ศูนย์พัฒนาเด็กเล็กมีการจัดระบบข้อมูลสารสนเทศอย่างครอบคลุมและทันต่อเหตุการณ์

เกณฑ์การประเมิน	เอกสาร /หลักฐาน /โครงการ /กิจกรรม	ผลการประเมิน	
		หัวหน้าศูนย์ฯ ปฏิบัติตามเกณฑ์การประเมินได้แล้ว (ใส่เครื่องหมาย ✓)	หัวหน้าศูนย์ฯ ยังไม่ปฏิบัติตามเกณฑ์การประเมิน (ใส่เครื่องหมาย ×)
๑. มีแผนการจัดเก็บข้อมูลที่จำเป็นต่อการพัฒนาศูนย์พัฒนาเด็กเล็กเป็นหมวดหมู่อย่างครบถ้วนเป็นปัจจุบัน	<ul style="list-style-type: none"> - ระบบสารสนเทศ - ข้อมูลสารสนเทศ - รายงานเกี่ยวกับข้อมูลสารสนเทศ 	✓	
๒. มีการจัดข้อมูลเป็นระบบสารสนเทศสะดวก รวดเร็ว ทันต่อการใช้งานเป็นปัจจุบันและมีผู้รับผิดชอบ		✓	
๓. มีการนำสารสนเทศไปวิเคราะห์ใช้ในการจัดทำแผนพัฒนาศูนย์พัฒนาเด็กเล็ก			×
๔. มีการประเมินผลระบบสารสนเทศ			×
๕. มีการนำผลการประเมินมาใช้ในการปรับปรุงสารสนเทศอย่างครอบคลุม			×
สรุปผลประเมินตัวบ่งชี้ที่ ๖.๒ ศูนย์พัฒนาเด็กเล็กปฏิบัติตามเกณฑ์การประเมินได้ก็ข้อ		๒	
ระดับคุณภาพ		ปรับปรุง	

ตัวบ่งชี้ที่ ๖.๓ พัฒนาครู / ผู้ดูแลเด็กและบุคลากรอย่างเป็นระบบและต่อเนื่อง

เกณฑ์การประเมิน	เอกสาร /หลักฐาน / โครงการ / กิจกรรม	ผลการประเมิน	
		หัวหน้าศูนย์ฯ ปฏิบัติตามเกณฑ์ การประเมินได้แล้ว (ใส่เครื่องหมาย ✓)	หัวหน้าศูนย์ฯ ยัง ไม่ปฏิบัติตาม เกณฑ์การ ประเมิน (ใส่เครื่องหมาย ×)
๑. มีการสำรวจปัญหา ความต้องการในการ พัฒนาของหัวหน้าศูนย์ฯครู/ผู้ดูแลเด็กและ บุคลากร	- แบบสอบถาม - แบบสำรวจ - แผนพัฒนาบุคลากร	✓	
๒. มีการจัดทำแผนพัฒนา/โครงสร้าง/กิจกรรม การพัฒนา		✓	
๓. มีการดำเนินการตามแผนพัฒนา/ โครงสร้าง/กิจกรรมอย่างเป็นระบบและ ต่อเนื่อง		×	
๔. มีการประเมินผลการพัฒนา			×
๕. มีการติดตามผลการพัฒนาและปรับปรุง กระบวนการพัฒนา			×
สรุปผลประเมินตัวบ่งชี้ที่ ๖.๓ ศูนย์พัฒนาเด็กเล็กปฏิบัติตามเกณฑ์การ ประเมินได้กี่ข้อ		๒	
ระดับคุณภาพ		พอใช้	

มาตรฐานที่ ๗ ศูนย์พัฒนาเด็กเล็กจัดการศึกษาโดยใช้ศูนย์พัฒนาเด็กเล็กเป็นฐาน

ตัวบ่งชี้ที่ ๗.๑ กระจายอำนาจการบริหารและการจัดการศึกษา

เกณฑ์การประเมิน	เอกสาร /หลักฐาน /โครงการ /กิจกรรม	ผลการประเมิน	
		หัวหน้าศูนย์ฯ ปฏิบัติตามเกณฑ์การประเมินได้แล้ว (ใส่เครื่องหมาย ✓)	หัวหน้าศูนย์ฯ ยังไม่ปฏิบัติตามเกณฑ์การประเมิน (ใส่เครื่องหมาย ×)
๑. มีการบริหารศูนย์พัฒนาเด็กเล็กโดยกำหนดแผนภูมิโครงสร้างมีการมอบหมายงานคณะกรรมการฝ่ายต่างๆในรูปแบบคำสั่งอย่างชัดเจน	- คำสั่งมอบหมายงาน - รายงานผลการปฏิบัติ - การประเมินผลการปฏิบัติงาน		×
๒. มีการมอบอำนาจในการตัดสินใจตามภาระงาน	ฯลฯ		×
๓. มีการดำเนินงานตามภาระงานที่ได้รับมอบหมาย			×
๔. มีการประเมินผลการปฏิบัติงานที่ได้รับมอบหมายและรายงานผู้บังคับบัญชาทราบ			×
๕. มีการนำผลการประเมินไปพัฒนาการปฏิบัติงาน			×
สรุปผลประเมินตัวบ่งชี้ที่ ๗.๑ ศูนย์พัฒนาเด็กเล็กปฏิบัติตามเกณฑ์การประเมินได้กี่ข้อ		๐	
	ระดับคุณภาพ	ปรับปรุง	

ตัวบ่งชี้ที่ ๗.๒ มีการบริหารเชิงกลยุทธ์และการใช้หลักการมีส่วนร่วม

เกณฑ์การประเมิน	เอกสาร /หลักฐาน /โครงการ /กิจกรรม	ผลการประเมิน	
		หัวหน้าศูนย์ฯ ปฏิบัติตาม เกณฑ์ การประเมินได้ แล้ว (ใส่เครื่องหมาย ✓)	หัวหน้าศูนย์ฯ ยังไม่ปฏิบัติ ตามเกณฑ์การ ประเมิน (ใส่เครื่องหมาย ×)
๑. มีการบริหารเชิงกลยุทธ์	- การประชุมแบบมีส่วนร่วม	✓	
๒. มีการบริหารจัดการโดยการมีส่วนร่วมในการจัดการศึกษาทุกภาคส่วน	- คำสั่งแต่งตั้งมีคณะทำงานจากทุกภาคส่วน - แผนการนิเทศภายใน	✓	
๓. มีการปฏิบัติงานตามแผนพัฒนาการศึกษา	- เอกสารแสดงการนำข้อมูลและผลการประเมินไปใช้ในการพัฒนา		×
๔. มีการนิเทศภายในและมีการติดตามประเมินผลตามแผนที่กำหนดอย่างต่อเนื่อง	งาน - รายงานการประชุม - ฯลฯ		×
๕. มีการนำข้อมูลและผลการประเมินไปใช้ในการตัดสินใจและพัฒนางาน			×
สรุปผลประเมินตัวบ่งชี้ที่ ๗.๒ ศูนย์พัฒนาเด็กเล็กปฏิบัติตามเกณฑ์การประเมินได้กี่ข้อ		๒	
ระดับคุณภาพ		ปรับปรุง	

ตัวบ่งชี้ที่ ๗.๓ มีคณะกรรมการศูนย์พัฒนาเด็กเล็กร่วมพัฒนาศูนย์พัฒนาเด็กเล็ก

เกณฑ์การประเมิน	เอกสาร /หลักฐาน / โครงการ / กิจกรรม	ผลการประเมิน		หมายเหตุ
		ศูนย์พัฒนาเด็ก เล็กปฏิบัติตาม เกณฑ์การ ประเมินได้แล้ว (ใส่เครื่องหมาย ✓)	ศูนย์พัฒนาเด็ก เล็กยังปฏิบัติ ตามเกณฑ์การ ประเมิน(ใส่ เครื่องหมาย x)	
๑. มีการจัดตั้งคณะกรรมการศูนย์พัฒนาเด็กเล็กตามมาตรฐานการดำเนินงานของศูนย์พัฒนาเด็กเล็กขององค์กรปกครองส่วนท้องถิ่น		✓		
๒. คณะกรรมการศูนย์พัฒนาเด็กเล็กมีการประชุมอย่างน้อยภาคเรียนละ๑ครั้ง		✓		
๓. คณะกรรมการศูนย์พัฒนาเด็กเล็กมีบทบาทในการกำหนดทิศทางและการบริหารศูนย์พัฒนาเด็กเล็ก			x	
๔. คณะกรรมการศูนย์พัฒนาเด็กเล็กมีส่วนร่วมในการประเมินติดตามและพัฒนาคุณภาพการศึกษาศูนย์พัฒนาเด็กเล็ก			x	
สรุปผลประเมินตัวบ่งชี้ที่ ๗.๓ ศูนย์พัฒนาเด็กเล็กปฏิบัติตามเกณฑ์การประเมินได้ก็ข้อ		๒		
ระดับคุณภาพ		พอใช้		

ตัวบ่งชี้ที่ ๗.๔ บริหารงานแบบมุ่งผลสัมฤทธิ์ของงานและเป้าหมายชัดเจน

เกณฑ์การประเมิน	เอกสาร /หลักฐาน / โครงการ / กิจกรรม	ผลการประเมิน		หมายเหตุ
		ศูนย์พัฒนาเด็ก เล็กปฏิบัติตาม เกณฑ์การ ประเมินได้แล้ว (ใส่เครื่องหมาย ✓)	ศูนย์พัฒนาเด็ก เล็กยังปฏิบัติ ตามเกณฑ์การ ประเมิน(ใส่ เครื่องหมาย x)	
๑. มีการระดมความคิดในการ วางเป้าหมายของงานชัดเจน		✓		
๒. มีการจัดทำแผนงานรูปแบบ การบริหารงานและวิธีการทำงานที่ ชัดเจนตามเป้าหมายและกำหนด ผู้รับผิดชอบ		✓		
๓. มีการปฏิบัติตามแผนงาน/ รูปแบบ/วิธีการที่กำหนดไว้อย่าง ชัดเจนและต่อเนื่อง		✓		
๔. มีการนิเทศติดตามและ ประเมินผลการปฏิบัติงาน เปรียบเทียบกับเป้าหมาย			x	
๕. มีการนำผลการประเมินไป พัฒนาการปฏิบัติงาน			x	
สรุปผลประเมินตัวบ่งชี้ที่ ๗.๔ ศูนย์พัฒนาเด็กเล็กปฏิบัติตาม ตามเกณฑ์การประเมินได้กี่ข้อ		๓		
ระดับคุณภาพ		ดี		

ตัวบ่งชี้ที่ ๗.๕ การตรวจสอบและถ่วงดุลในการบริหารศูนย์พัฒนาเด็กเล็ก

เกณฑ์การประเมิน	เอกสาร /หลักฐาน / โครงการ / กิจกรรม	ผลการประเมิน		หมายเหตุ
		ศูนย์พัฒนาเด็ก เล็กปฏิบัติตาม เกณฑ์การ ประเมินได้แล้ว (ใส่เครื่องหมาย ✓)	ศูนย์พัฒนาเด็ก เล็กยังปฏิบัติ ตามเกณฑ์การ ประเมิน(ใส่ เครื่องหมาย x)	
๑. มีระบบกลไกการตรวจสอบ การปฏิบัติตามแผนพัฒนา การศึกษาและการใช้ทรัพยากรใน ศูนย์พัฒนาเด็กเล็ก		✓		
๒. มีระบบตรวจสอบการปฏิบัติ ตามแผนพัฒนาการศึกษาและการ ใช้ทรัพยากรในศูนย์พัฒนาเด็กเล็ก ภายในที่ชัดเจนและโปร่งใส		✓		
๓. มีการแต่งตั้งคณะบุคคลที่ทำ หน้าตรวจสอบและถ่วงดุล			x	
๔. จัดทำรายงานประจำปีที่เป็น รายงานการประเมินตรวจสอบและ ถ่วงดุลตามแผนพัฒนาการศึกษา			x	
๕. มีรายงานผลการประเมินต่อ หน่วยงานต้นสังกัด			x	
สรุปผลประเมินตัวบ่งชี้ที่ ๗.๕ ศูนย์พัฒนาเด็กเล็กปฏิบัติตาม เกณฑ์การประเมินได้กี่ข้อ		๒		
ระดับคุณภาพ		ปรับปรุง		

มาตรฐานที่ ๘ ศูนย์พัฒนาเด็กเล็กมีการจัดทำหลักสูตรและกระบวนการเรียนรู้ที่เน้นผู้เรียนเป็นสำคัญ

ตัวบ่งชี้ที่ ๘.๑ หลักสูตรการศึกษาปฐมวัยเหมาะสมกับผู้เรียนและท้องถิ่น

เกณฑ์การประเมิน	เอกสาร /หลักฐาน / โครงการ / กิจกรรม	ผลการประเมิน		หมายเหตุ
		ศูนย์พัฒนาเด็ก เล็กปฏิบัติตาม เกณฑ์การ ประเมินได้แล้ว (ใส่เครื่องหมาย ✓)	ศูนย์พัฒนาเด็ก เล็กยังปฏิบัติ ตามเกณฑ์การ ประเมิน(ใส่ เครื่องหมาย ×)	
๑. มีการพัฒนาครู/ผู้ดูแลเด็กให้ มีความรู้ ความเข้าใจในหลักสูตร สถานศึกษาของศูนย์พัฒนาเด็กเล็ก		✓		
๒. มีหลักสูตรสถานศึกษาของ ศูนย์พัฒนาเด็กเล็กที่เหมาะสมกับ ผู้เรียนและสอดคล้องกับบริบท ท้องถิ่น		✓		
๓. มีการนำหลักสูตรไปใช้			×	
๔. มีการประเมินการใช้หลักสูตร โดยการมีส่วนร่วมของทุกฝ่ายที่ เกี่ยวข้อง			×	
๕. มีการพัฒนาหลักสูตรที่ เหมาะสมกับท้องถิ่นให้ทันสมัย และเหมาะสมกับบริบทของศูนย์ พัฒนาเด็กเล็กอย่างต่อเนื่อง			×	
๖. มีการเผยแพร่/ประชาสัมพันธ์ การใช้หลักสูตร			×	
สรุปผลประเมินตัวบ่งชี้ที่ ๘.๑ ศูนย์พัฒนาเด็กเล็กปฏิบัติ ตามเกณฑ์การประเมินได้กี่ข้อ		๒		
ระดับคุณภาพ		พอใช้		

ตัวบ่งชี้ที่ ๘.๒ การจัดกิจกรรมอย่างหลากหลายตามความสนใจของผู้เรียน

เกณฑ์การประเมิน	เอกสาร /หลักฐาน / โครงการ / กิจกรรม	ผลการประเมิน		หมายเหตุ
		ศูนย์พัฒนาเด็ก เล็กปฏิบัติตาม เกณฑ์การ ประเมินได้แล้ว (ใส่เครื่องหมาย ✓)	ศูนย์พัฒนาเด็ก เล็กยังปฏิบัติ ตามเกณฑ์การ ประเมิน(ใส่ เครื่องหมาย x)	
๑. มีการประเมินความสนใจของ ผู้เรียน	- แบบประเมิน - คำสั่งผู้รับผิดชอบ การจัดกิจกรรมการ เรียนรู้ - โครงการ - ภาพถ่าย - บันทึกการประชุม - เอกสาร และวารสาร	✓		
๒. มีผู้รับผิดชอบการจัดกิจกรรม การเรียนรู้		✓		
๓. มีการจัดกิจกรรมการเรียนรู้โดย บูรณาการผ่านการเล่นและเด็กได้ เรียนรู้จากประสบการณ์ตรง		✓		
๔. ผู้เรียนสามารถเลือกปฏิบัติ กิจกรรมได้ตามความสนใจ ความ ถนัดและความต้องการ		✓		
๕. ครู / ผู้ดูแลเด็ก ผู้เรียน ผู้ปกครอง และชุมชน มีส่วนร่วม ในการจัดกิจกรรมการเรียนรู้		✓		
สรุปผลประเมินตัวบ่งชี้ที่ ๘.๒ ศูนย์พัฒนาเด็กเล็กปฏิบัติ ตามเกณฑ์การประเมินได้กี่ข้อ		๕		
ระดับคุณภาพ		ดีมาก		

ตัวบ่งชี้ที่ ๘.๓ ส่งเสริมให้ครู / ผู้ดูแลเด็ก จัดทำแผนการจัดประสบการณ์ที่เน้นผู้เรียนเป็นสำคัญ

เกณฑ์การประเมิน	เอกสาร /หลักฐาน /โครงการ / กิจกรรม	ผลการประเมิน		หมายเหตุ
		ศูนย์พัฒนาเด็กเล็ก ปฏิบัติตามเกณฑ์การ ประเมินได้แล้ว (ใส่เครื่องหมาย ✓)	ศูนย์พัฒนาเด็ก เล็กยังปฏิบัติ ตามเกณฑ์การ ประเมิน(ใส่ เครื่องหมาย x)	
๑. มีข้อมูลความสนใจ ความถนัดและ ความสามารถของผู้เรียน		✓		
๒. มีการจัดสรรทรัพยากรการจัดทำ แผนการจัดประสบการณ์การเรียนรู้		✓		
๓. มีการจัดอบรมการพัฒนาครู/ ผู้ดูแลเด็กให้มีความรู้ความเข้าใจใน หลักสูตรและจัดทำแผนการจัด ประสบการณ์การเรียนรู้		✓		
๔. มีการจัดกิจกรรมการเรียนรู้ที่เน้น ผู้เรียนเป็นสำคัญโดยส่งเสริมพัฒนาการ ครบ		✓		
๕. มีการจัดกิจกรรมส่งเสริมแรงจูงใจ ในการจัดทำแผนการจัดประสบการณ์ การเรียนรู้ ที่ตอบสนองความสนใจ ความถนัดและความสามารถของผู้เรียน		✓		
๖. มีการนิเทศ ติดตามและสนับสนุน การจัดทำแผนการจัดประสบการณ์การ เรียนรู้		x		
๗. มีการประเมินปรับปรุงแผนการจัด ประสบการณ์การเรียนรู้และนำผลการ ประเมินมาปรับปรุงแผนการจัด ประสบการณ์		x		
สรุปผลประเมินตัวบ่งชี้ที่ ๘.๓ ศูนย์พัฒนาเด็กเล็กปฏิบัติตาม เกณฑ์การประเมินได้กี่ข้อ		๕		
ระดับคุณภาพ		ดี		

ตัวบ่งชี้ที่ ๘.๕ ส่งเสริมพัฒนานวัตกรรมการจัดประสบการณ์การเรียนรู้และสื่อการเรียนรู้ที่เอื้อต่อการเรียนรู้

เกณฑ์การประเมิน	เอกสาร /หลักฐาน / โครงการ / กิจกรรม	ผลการประเมิน		หมายเหตุ
		ศูนย์พัฒนาเด็ก เล็กปฏิบัติตาม เกณฑ์การ ประเมินได้แล้ว (ใส่เครื่องหมาย ✓)	ศูนย์พัฒนาเด็ก เล็กยังปฏิบัติ ตามเกณฑ์การ ประเมิน(ใส่ เครื่องหมาย x)	
๑. มีการส่งเสริมพัฒนาครู/ ผู้ดูแลเด็กให้มีความรู้ด้านการผลิต สื่อ นวัตกรรม	- แบบประเมิน - คำสั่งผู้รับผิดชอบ การจัดประสบการณ์	✓		
๒. มีการส่งเสริมและพัฒนา นวัตกรรมสื่ออุปกรณ์การเรียนรู้ที่ เอื้อต่อการเรียนรู้	การเรียนรู้ - โครงการ - ภาพถ่าย	✓		
๓. มีสื่อเทคโนโลยี สารสนเทศและนวัตกรรมที่ เหมาะสม สนับสนุนการจัด ประสบการณ์การเรียนรู้	- บันทึกการประชุม - เอกสาร วารสาร	✓		
๔. เผยแพร่สื่อ นวัตกรรม		✓		
สรุปผลประเมินตัวบ่งชี้ที่ ๘.๕ ศูนย์พัฒนาเด็กเล็กปฏิบัติตาม เกณฑ์การประเมินได้ก็ข้อ		๔		
	ระดับคุณภาพ	ดีมาก		

ตัวบ่งชี้ที่ ๘.๕ มีแหล่งเรียนรู้และนำภูมิปัญญาท้องถิ่นมาใช้ในการจัดประสบการณ์การเรียนรู้

เกณฑ์การประเมิน	เอกสาร /หลักฐาน /โครงการ /กิจกรรม	ผลการประเมิน		หมายเหตุ
		ศูนย์พัฒนาเด็กเล็กปฏิบัติตามเกณฑ์การประเมินได้แล้ว (ใส่เครื่องหมาย ✓)	ศูนย์พัฒนาเด็กเล็กยังปฏิบัติตามเกณฑ์การประเมิน (ใส่เครื่องหมาย ×)	
๑. มีข้อมูลแหล่งเรียนรู้และภูมิปัญญาท้องถิ่น	- ข้อมูลแหล่งเรียนรู้	✓		
๒. มีแผนการจัดประสบการณ์การเรียนรู้ที่เน้นการใช้แหล่งเรียนรู้และภูมิปัญญาท้องถิ่น	- สื่อ - แบบประเมิน - ภาพกิจกรรม	✓		
๓. มีการแลกเปลี่ยนและเชื่อมโยงระหว่างเครือข่ายในการจัดประสบการณ์ในท้องถิ่น		✓		
๔. มีสื่อ ภูมิปัญญาท้องถิ่นที่เหมาะสมและเอื้อต่อการเรียนรู้		✓		
๕. มีการประเมินผลการจัดประสบการณ์การเรียนรู้จากแหล่งเรียนรู้และภูมิปัญญาท้องถิ่น		✓		
๖. มีการส่งเสริมการใช้แหล่งเรียนรู้ทั้งในและนอกศูนย์พัฒนาเด็กเล็กเป็นสื่อการเรียนการสอน		✓		
๗. มีการนำสื่อและภูมิปัญญาท้องถิ่นที่เหมาะสมมาใช้ในการจัดประสบการณ์การเรียนรู้		×		
๘. มีการแลกเปลี่ยนเชื่อมโยงการจัดประสบการณ์การเรียนรู้จากแหล่งเรียนรู้และภูมิปัญญาท้องถิ่น		×		
สรุปผลประเมินตัวบ่งชี้ที่ ๘.๕ ศูนย์พัฒนาเด็กเล็กปฏิบัติตามเกณฑ์การประเมินได้กี่ข้อ		๖		
ระดับคุณภาพ		ดี		

ตัวบ่งชี้ที่ ๘.๖ ส่งเสริมการศึกษา/วิจัยเพื่อพัฒนาการจัดประสบการณ์ ติดตามผลการใช้ผลเพื่อการพัฒนา
ผู้เรียนให้เต็มศักยภาพ

เกณฑ์การประเมิน	เอกสาร /หลักฐาน / โครงการ / กิจกรรม	ผลการประเมิน		หมายเหตุ
		ศูนย์พัฒนาเด็ก เล็กปฏิบัติตาม เกณฑ์การ ประเมินได้แล้ว	ศูนย์พัฒนาเด็ก เล็กยังปฏิบัติ ตามเกณฑ์การ ประเมิน	
๑. ส่งเสริมให้ผู้ดูแลเด็ก ทำวิจัย ในชั้นเรียนเพื่อพัฒนาผู้เรียน		x		
๒. มีการนำผลของการทำและใช้ งานวิจัยในชั้นเรียนเพื่อพัฒนา ผู้เรียน และส่งต่อให้ผู้เกี่ยวข้อง ทราบผลการแก้ไข		x		
๓. มีการติดตามผลและ ประเมินผลการพัฒนาผู้เรียน		x		
สรุปผลประเมินตัวบ่งชี้ที่ ๘.๖ ศูนย์พัฒนาเด็กเล็กปฏิบัติตาม ตามเกณฑ์การประเมินได้ก็ข้อ		o		
ระดับคุณภาพ		ปรับปรุง		

ตัวบ่งชี้ที่ ๘.๗ การบันทึก การรายงานผลและการส่งต่อข้อมูลของผู้เรียนอย่างเป็นระบบ

เกณฑ์การประเมิน	เอกสาร /หลักฐาน / โครงการ / กิจกรรม	ผลการประเมิน		หมายเหตุ
		ศูนย์พัฒนาเด็ก เล็กปฏิบัติตาม เกณฑ์การ ประเมินได้แล้ว	ศูนย์พัฒนาเด็ก เล็กยังปฏิบัติ ตามเกณฑ์การ ประเมิน	
๑. มีเครื่องมือที่ใช้ในการเก็บรวบรวมข้อมูลด้านพัฒนาการและข้อมูลส่วนตัวของผู้เรียน		✓		
๒. มีการจัดเก็บข้อมูลของผู้เรียนอย่างเป็นระบบ		✓		
๓. มีการประเมินพัฒนาการของผู้เรียนและรายงานผลของผู้เรียนให้กับผู้ปกครองทราบผลการส่งต่อข้อมูล		✓		
๔. มีระบบการบันทึกการรายงานและการส่งข้อมูลของผู้เรียน		✓		
๕. มีการตรวจสอบ แก้ไขพัฒนาระบบการบันทึกข้อมูล การรายงานผลพัฒนาการของผู้เรียน		✓		
สรุปผลประเมินตัวบ่งชี้ที่ ๘.๗ ศูนย์พัฒนาเด็กเล็กปฏิบัติตามเกณฑ์การประเมินได้ก็ข้อ		๕		
ระดับคุณภาพ		ดีมาก		

ตัวบ่งชี้ที่ ๘.๘ การนิเทศการจัดประสบการณ์การเรียนรู้และนำผลไปปรับปรุงอย่างสม่ำเสมอ

เกณฑ์การประเมิน

เกณฑ์การประเมิน	เอกสาร /หลักฐาน / โครงการ / กิจกรรม	ผลการประเมิน		หมายเหตุ
		ศูนย์พัฒนาเด็กเล็ก ปฏิบัติตามเกณฑ์ การประเมินได้แล้ว (ใส่เครื่องหมาย ✓)	ศูนย์พัฒนาเด็ก เล็กยังปฏิบัติตาม เกณฑ์การ ประเมิน(ใส่ เครื่องหมาย ×)	
๑. มีแผนปฏิบัติงาน / ปฏิทิน การ นิเทศการจัดประสบการณ์การ เรียนรู้		✓		
๒. มีการกำหนดผู้รับผิดชอบ		✓		
๓. มีการนิเทศกำกับติดตาม ประเมินผลการปฏิบัติงานตาม ปฏิทินที่กำหนดติดตามผลการ ปฏิบัติงาน		✓		
๔. มีรายงานผลการนิเทศติดตาม ผลการดำเนินงาน		✓		
๕. มีการนำผลการนิเทศมา พัฒนาการจัดประสบการณ์การ เรียนรู้ให้บรรลุผลตามที่ศูนย์ พัฒนาเด็กเล็ก กำหนดและมีรายงานประจำปี		✓		
สรุปผลประเมินตัวบ่งชี้ที่ ๘.๘ ศูนย์พัฒนาเด็กเล็กปฏิบัติ ตามเกณฑ์การประเมินได้กี่ข้อ		๕		
ระดับคุณภาพ		ดีมาก		

มาตรฐานที่ ๙ ศูนย์พัฒนาเด็กเล็กมีการจัดโครงสร้าง / กิจกรรมส่งเสริมคุณภาพผู้เรียนอย่างหลากหลาย

ตัวบ่งชี้ที่ ๙.๑ จัดทำแผนพัฒนาระบบดูแลช่วยเหลือผู้เรียนอย่างต่อเนื่อง

เกณฑ์การประเมิน	เอกสาร /หลักฐาน /โครงการ / กิจกรรม	ผลการประเมิน		หมายเหตุ
		ศูนย์พัฒนาเด็กเล็ก ปฏิบัติตามเกณฑ์ การประเมินได้แล้ว (ใส่เครื่องหมาย ✓)	ศูนย์พัฒนาเด็ก เล็กยังปฏิบัติ ตามเกณฑ์การ ประเมิน(ใส่ เครื่องหมาย x)	
๑. มีฐานข้อมูลผู้เรียน และ แต่งตั้งผู้รับผิดชอบ		✓		
๒. มีโครงการ/กิจกรรม ช่วยเหลือผู้เรียนรายบุคคลหรือ รายกลุ่ม			x	
๓. มีการดำเนินการตาม โครงการ/กิจกรรมอย่างต่อเนื่อง			x	
๔. มีการติดตามและ ประเมินผลการดำเนินงานตาม โครงการและกิจกรรม		✓		
๕. มีการนำผลการประเมิน โครงการ/กิจกรรมไปพัฒนา ข้อมูลผู้เรียน		x		
สรุปผลประเมินตัวบ่งชี้ที่ ๙.๑ ศูนย์พัฒนาเด็กเล็กปฏิบัติตาม ตามเกณฑ์การประเมินได้กี่ข้อ		๒		
ระดับคุณภาพ		พอใช้		

ตัวบ่งชี้ที่ ๙.๒ จัดกิจกรรมส่งเสริมพัฒนาการทางสมอง ตอบสนองความสนใจ และเสริมสร้างความคิด
สร้างสรรค์ของผู้เรียน

เกณฑ์การประเมิน	เอกสาร /หลักฐาน / โครงการ / กิจกรรม	ผลการประเมิน		หมายเหตุ
		ศูนย์พัฒนาเด็กเล็ก ปฏิบัติตามเกณฑ์ การประเมินได้แล้ว (ใส่เครื่องหมาย ✓)	ศูนย์พัฒนา เด็กเล็กยัง ปฏิบัติตาม เกณฑ์การ ประเมิน(ใส่ เครื่องหมาย x)	
๑. มีการศึกษาประวัติผู้เรียน เป็นรายบุคคล		✓		
๒. มีการจัดกิจกรรมกระตุ้น พัฒนาการทางสมอง ตอบสนอง ความสนใจและส่งเสริมความคิด สร้างสรรค์ของผู้เรียน		✓		
๓. มีผู้รับผิดชอบติดตามและ ประเมินผลโครงการ/กิจกรรม			x	
๔. มีการร่วมมือกับชุมชน และผู้เรียนจัดกิจกรรมที่ หลากหลายเพื่อตอบสนองต่อ ความคิดสร้างสรรค์ ตามความ สนใจและการนำผลการประเมินไป พัฒนาโครงการ/กิจกรรม			x	
สรุปผลประเมินตัวบ่งชี้ที่๙.๒ศูนย์พัฒนาเด็กเล็กปฏิบัติตาม เกณฑ์การประเมินได้กี่ข้อ		๒		
ระดับคุณภาพ		พอใช้		

ตัวบ่งชี้ที่ ๙.๓ จัดกิจกรรมส่งเสริม และตอบสนองความสามารถพิเศษและความถนัดของผู้เรียนเต็มศักยภาพ

เกณฑ์การประเมิน	เอกสาร /หลักฐาน /โครงการ /กิจกรรม	ผลการประเมิน		หมายเหตุ
		ศูนย์พัฒนาเด็กเล็กปฏิบัติตามเกณฑ์การประเมินได้แล้ว (ใส่เครื่องหมาย ✓)	ศูนย์พัฒนาเด็กเล็กยังปฏิบัติตามเกณฑ์การประเมิน(ใส่เครื่องหมาย ✕)	
๑. มีการสำรวจการจัดทำผู้มุลที่มีความสามารถพิเศษและความถนัดของผู้เรียน			✕	
๒. มีการจัดกิจกรรมอย่างหลากหลายที่ส่งเสริมความสามารถพิเศษ			✕	
๓. มีการร่วมมือกับชุมชนเพื่อพัฒนาผู้เรียน จัดกิจกรรมอย่างหลากหลายที่ตอบสนองความสามารถพิเศษ ความถนัดของผู้เรียนให้เต็มศักยภาพและนำผลการประเมินไปพัฒนาโครงการ/กิจกรรม			✕	
๔. มีผู้รับผิดชอบติดตามและประเมินผลการดำเนินการตามโครงการ/กิจกรรม			✕	
สรุปผลประเมินตัวบ่งชี้ที่ ๙.๓ ศูนย์พัฒนาเด็กเล็กปฏิบัติตามเกณฑ์การประเมินได้กี่ข้อ		๐		
ระดับคุณภาพ		ปรับปรุง		

ตัวบ่งชี้ ๙.๔ จัดกิจกรรมส่งเสริมค่านิยมที่ดี

เกณฑ์การประเมิน	เอกสาร /หลักฐาน / โครงการ / กิจกรรม	ผลการประเมิน		หมายเหตุ
		ศูนย์พัฒนาเด็กเล็ก ปฏิบัติตามเกณฑ์ การประเมินได้แล้ว (ใส่เครื่องหมาย ✓)	ศูนย์พัฒนาเด็ก เล็กยังปฏิบัติ ตามเกณฑ์การ ประเมิน(ใส่ เครื่องหมาย x)	
๑. มีการส่งเสริมค่านิยมที่ดี งานให้กับผู้เรียน	- แผนการจัด กิจกรรม	✓		
๒. มีการจัดกิจกรรมส่งเสริม ค่านิยมที่ดีงามอย่าง หลากหลาย	- คำสั่งมอบหมาย งาน - บันทึกการประชุม	✓		
๓. มีการร่วมมือกับชุมชนและ ผู้เรียน จัดกิจกรรมส่งเสริม ค่านิยมที่ดีงามอย่าง หลากหลาย	- วารสาร - ภาพถ่าย - แบบประเมิน	✓		
๔. มีผู้รับผิดชอบติดตาม และ นำผลการประเมินไปเผยแพร่ และพัฒนา		✓		
สรุปผลประเมินตัวบ่งชี้ที่๙.๕ ศูนย์พัฒนาเด็กเล็กปฏิบัติ ตามเกณฑ์การประเมินได้กี่ข้อ		๔		
ระดับคุณภาพ		ดีมาก		

ตัวบ่งชี้ที่ ๙.๕ จัดกิจกรรมส่งเสริมความสามารถด้าน ดนตรี ศิลปะและการเคลื่อนไหว

เกณฑ์การประเมิน	เอกสาร /หลักฐาน / โครงการ / กิจกรรม	ผลการประเมิน		หมายเหตุ
		ศูนย์พัฒนาเด็กเล็ก ปฏิบัติตามเกณฑ์ การประเมินได้แล้ว (ใส่เครื่องหมาย ✓)	ศูนย์พัฒนาเด็กเล็ก ยังปฏิบัติตามเกณฑ์ การประเมิน (ใส่เครื่องหมาย ×)	
๑. มีฐานข้อมูลผู้เรียนด้าน ดนตรี ศิลปะและการเคลื่อนไหว	- ฐานข้อมูล - ผลการจัดโครงการ/ กิจกรรม - แบบประเมิน - ภาพถ่าย	✓		
๒. มีการจัดกิจกรรมด้าน ดนตรี ศิลปะและการเคลื่อนไหว		✓		
๓. มีการร่วมมือกับชุมชน และผู้เรียน จัดกิจกรรมด้านดนตรี ศิลปะและการเคลื่อนไหว		✓		
๔. มีการติดตามผล ประเมินผล และนำผลการประเมิน ไปพัฒนา			×	
สรุปผลประเมินตัวบ่งชี้ที่๙.๕ศูนย์พัฒนาเด็กเล็กปฏิบัติตาม เกณฑ์การประเมินได้ก็ข้อ		๓		
ระดับคุณภาพ		ดี		

ตัวบ่งชี้ที่ ๙.๖ จัดกิจกรรมสืบสาน วัฒนธรรม ประเพณีและภูมิปัญญาไทย อย่างสร้างสรรค์

เกณฑ์การประเมิน	เอกสาร /หลักฐาน /โครงการ / กิจกรรม	ผลการประเมิน		หมายเหตุ
		ศูนย์พัฒนาเด็กเล็ก ปฏิบัติตามเกณฑ์ การประเมินได้แล้ว (ใส่เครื่องหมาย ✓)	ศูนย์พัฒนาเด็กเล็ก ยังปฏิบัติตาม เกณฑ์การประเมิน (ใส่เครื่องหมาย×)	
๑. มีฐานข้อมูลด้าน วัฒนธรรม ประเพณีและภูมิปัญญา ไทย	- ฐานข้อมูล - แผนการจัด โครงการ/กิจกรรม - แบบประเมิน - ภาพถ่าย - รายงานผลการจัด กิจกรรม	✓		
๒. มีการจัดกิจกรรมสืบสาน วัฒนธรรม ประเพณี และภูมิ ปัญญาไทยอย่างสร้างสรรค์		✓		
๓. มีการร่วมมือกับชุมชน และผู้เรียนจัดกิจกรรมสืบสาน วัฒนธรรมประเพณีและภูมิปัญญา ไทยอย่างสร้างสรรค์		✓		
๔. มีการติดตามและ ประเมินผลและนำผลการประเมิน ไปพัฒนา			×	
สรุปผลประเมินตัวบ่งชี้ที่ ๙.๖ ศูนย์พัฒนาเด็กเล็กปฏิบัติ ตามเกณฑ์การประเมินได้กี่ข้อ		๓		
ระดับคุณภาพ		ดี		

ตัวบ่งชี้ที่ ๙.๗ จัดกิจกรรมส่งเสริมความเป็นประชาธิปไตยอันมีพระมหากษัตริย์ทรงเป็นประมุข

เกณฑ์การประเมิน	เอกสาร /หลักฐาน / โครงการ / กิจกรรม	ผลการประเมิน		หมายเหตุ
		ศูนย์พัฒนาเด็กเล็ก ปฏิบัติตามเกณฑ์ การประเมินได้แล้ว (ใส่เครื่องหมาย ✓)	ศูนย์พัฒนาเด็กเล็ก ยังปฏิบัติตามเกณฑ์ การประเมิน (ใส่เครื่องหมาย x)	
๑. มีข้อตกลงร่วมกันในชั้นเรียน	- ข้อตกลง - แผนการจัด กิจกรรม - แบบประเมิน ฯลฯ	✓		
๒. มีการจัดกิจกรรมส่งเสริมความเป็นประชาธิปไตย		✓		
๓. มีการปฏิบัติตามกิจกรรมอย่างต่อเนื่อง		✓		
๔. มีการประเมินผลการปฏิบัติงานและนำผลการประเมินไปพัฒนา		✓		
สรุปผลประเมินตัวบ่งชี้ที่๙.๗ศูนย์พัฒนาเด็กเล็กปฏิบัติตามเกณฑ์การประเมินได้ก็ข้อ		๔		
ระดับคุณภาพ		ดีมาก		

มาตรฐานที่ ๑๐ ศูนย์พัฒนาเด็กเล็กมีการจัดสภาพแวดล้อมและการบริการที่ส่งเสริมให้ผู้เรียนพัฒนาตาม
ธรรมชาติและเต็มศักยภาพ

ตัวบ่งชี้ที่ ๑๐.๑ จัดสภาพแวดล้อมที่เอื้อต่อการจัดการเรียนรู้มีอาคารสถานที่ที่เหมาะสม

เกณฑ์การประเมิน	เอกสาร /หลักฐาน / โครงการ / กิจกรรม	ผลการประเมิน	
		ศูนย์พัฒนาเด็กเล็ก ปฏิบัติตามเกณฑ์การ ประเมินได้แล้ว (ใส่เครื่องหมาย ✓)	ศูนย์พัฒนาเด็กเล็ก ยังปฏิบัติตามเกณฑ์ การประเมิน (ใส่เครื่องหมาย ✗)
๑. มีสภาพแวดล้อมอาคาร สถานที่และสิ่งอำนวยความสะดวก ที่เหมาะสม	<ul style="list-style-type: none"> - สภาพความเป็นจริง - แผนผังงาน - โครงการ/กิจกรรม - รายงานประเมินโครงการ 	✓	
๒. มีการพัฒนา สภาพแวดล้อมอาคารสถานที่และ สิ่งอำนวยความสะดวก		✓	
๓. มีการประเมินและนำผล การประเมินไปพัฒนา อาคาร สถานที่สภาพแวดล้อมและสิ่ง อำนวยความสะดวกให้เหมาะสม กับการจัดการเรียนรู้		✓	
สรุปผลประเมินตัวบ่งชี้ที่ ๑๐.๑ ศูนย์พัฒนาเด็กเล็กปฏิบัติตาม เกณฑ์การประเมินได้กี่ข้อ		๓	
ระดับคุณภาพ		ดีมาก	

ตัวบ่งชี้ที่ ๑๐.๒ มีการส่งเสริมสุขภาพอนามัยและความปลอดภัยของผู้เรียน

เกณฑ์การประเมิน	เอกสาร /หลักฐาน / โครงการ / กิจกรรม	ผลการประเมิน	
		ศูนย์พัฒนาเด็กเล็ก ปฏิบัติตามเกณฑ์การ ประเมินได้แล้ว (ใส่เครื่องหมาย ✓)	ศูนย์พัฒนาเด็กเล็ก ยังปฏิบัติตามเกณฑ์ การประเมิน (ใส่เครื่องหมาย ✗)
๑. มีแผนงาน/โครงการปฏิทิน ปฏิบัติงานส่งเสริมสุขภาพอนามัย และความปลอดภัยของผู้เรียน	- แผนงาน - ปฏิทินปฏิบัติงาน - โครงการ/กิจกรรม - คำสั่งแต่งตั้งผู้รับผิดชอบ - ภาพถ่าย ฯลฯ	✓	
๒. มีผู้รับผิดชอบโครงการ		✓	
๓. มีการจัดโครงการ/กิจกรรม ส่งเสริมสุขภาพอนามัยและความ ปลอดภัยของผู้เรียน		✓	
๔. มีการนิเทศติดตามผลรายงาน ผลการปฏิบัติงานอย่างสม่ำเสมอ		✓	
๕. มีการนำผลการประเมินมา พัฒนาสภาพแวดล้อมให้ร่มรื่น สะอาดปลอดภัย		✓	
สรุปผลประเมินตัวบ่งชี้ที่ ๑๐.๒ ศูนย์พัฒนาเด็กเล็กปฏิบัติตาม เกณฑ์การประเมินได้กี่ข้อ		๕	
ระดับคุณภาพ		ดีมาก	

ตัวบ่งชี้ที่ ๑๐.๓ ให้บริการเทคโนโลยีสารสนเทศทุกรูปแบบที่เอื้อต่อการเรียนรู้ด้วยตนเองและการเรียนรู้แบบมีส่วนร่วม

เกณฑ์การประเมิน	เอกสาร /หลักฐาน / โครงการ / กิจกรรม	ผลการประเมิน	
		ศูนย์พัฒนาเด็กเล็ก ปฏิบัติตามเกณฑ์การ ประเมินได้แล้ว (ใส่เครื่องหมาย ✓)	ศูนย์พัฒนาเด็กเล็ก ยังปฏิบัติตามเกณฑ์ การประเมิน (ใส่เครื่องหมาย ✕)
๑. มีการจัดโครงการ/ กิจกรรมให้บริการเทคโนโลยี สารสนเทศของศูนย์พัฒนาเด็กเล็ก			✕
๒. มีผู้รับผิดชอบโครงการ			✕
๓. มีการนิเทศติดตามผล รายงานผลการปฏิบัติงานอย่าง สม่ำเสมอ			✕
๔. มีการนำผลการประเมิน มาพัฒนาการให้บริการเทคโนโลยี สารสนเทศของศูนย์พัฒนาเด็กเล็ก			✕
สรุปผลประเมินตัวบ่งชี้ที่ ๑๐.๓ ศูนย์พัฒนาเด็กเล็กปฏิบัติตาม เกณฑ์การประเมินได้กี่ข้อ		๐	
ระดับคุณภาพ		ปรับปรุง	

ตัวบ่งชี้ที่ ๑๐.๔ จัดห้องเรียนห้องพิเศษพื้นที่สีเขียวสนามเด็กเล่นและสิ่งอำนวยความสะดวกเพียงพอให้อยู่ในสภาพใช้งานได้ดี

เกณฑ์การประเมิน	เอกสาร /หลักฐาน /โครงการ /กิจกรรม	ผลการประเมิน	
		ศูนย์พัฒนาเด็กเล็กปฏิบัติตามเกณฑ์การประเมินได้แล้ว (ใส่เครื่องหมาย ✓)	ศูนย์พัฒนาเด็กเล็กยังปฏิบัติตามเกณฑ์การประเมิน (ใส่เครื่องหมาย ✗)
๑. มีห้องเรียนห้องพิเศษพื้นที่สีเขียวสนามเด็กเล่นและสิ่งอำนวยความสะดวกให้ผู้เรียนได้ตามความเหมาะสม	<ul style="list-style-type: none"> - ห้องกิจกรรมต่างๆ - คำสั่งมอบหมายงาน - ภาพถ่าย - โครงการ - รายงานผลโครงการ 	✓	
๒. มีผู้รับผิดชอบโครงการ/กิจกรรม		✓	
๓. มีการติดตามประเมินผล		✓	
๔. มีการนำผลการประเมินมาพัฒนา		✓	
สรุปผลประเมินตัวบ่งชี้ที่ ๑๐.๔ ศูนย์พัฒนาเด็กเล็กปฏิบัติตามเกณฑ์การประเมินได้ก็ข้อ		๔	
ระดับคุณภาพ		ดีมาก	

ตัวบ่งชี้ที่ ๑๐.๕ มีและใช้แหล่งเรียนรู้ภูมิปัญญาท้องถิ่นทั้งในและนอกศูนย์พัฒนาเด็กเล็ก

เกณฑ์การประเมิน	เอกสาร /หลักฐาน / โครงการ / กิจกรรม	ผลการประเมิน	
		ศูนย์พัฒนาเด็กเล็ก ปฏิบัติตามเกณฑ์การ ประเมินได้แล้ว (ใส่เครื่องหมาย ✓)	ศูนย์พัฒนาเด็กเล็ก ยังปฏิบัติตามเกณฑ์ การประเมิน (ใส่เครื่องหมาย ✕)
๑. มีทะเบียนข้อมูลแหล่งเรียนรู้ภูมิปัญญาท้องถิ่นทั้งในและนอกศูนย์พัฒนาเด็กเล็ก		✓	
๒. มีการจัดประสบการณ์ในแหล่งเรียนรู้ภูมิปัญญาท้องถิ่นทั้งในและนอกศูนย์พัฒนาเด็กเล็ก		✓	
๓. มีการประเมินผลการจัดประสบการณ์จากการใช้แหล่งเรียนรู้ภูมิปัญญาท้องถิ่น		✕	
สรุปผลประเมินตัวบ่งชี้ที่ ๑๐.๕ ศูนย์พัฒนาเด็กเล็กปฏิบัติตามเกณฑ์การประเมินได้กี่ข้อ		๒	
ระดับคุณภาพ		ดี	

มาตรฐานที่๑๑ศูนย์พัฒนาเด็กเล็กมีความร่วมมือระหว่างบ้านองค์กรทางศาสนาสถาบันการศึกษาองค์กรภาครัฐ และเอกชนเพื่อพัฒนาวิธีการเรียนรู้ในชุมชน

ตัวบ่งชี้ที่ ๑๑.๑ ศูนย์พัฒนาเด็กเล็กเป็นแหล่งเรียนรู้และบริการชุมชน

เกณฑ์การประเมิน	เอกสาร /หลักฐาน / โครงการ / กิจกรรม	ผลการประเมิน	
		ศูนย์พัฒนาเด็กเล็ก ปฏิบัติตามเกณฑ์ การประเมินได้แล้ว (ใส่เครื่องหมาย✓)	ศูนย์พัฒนาเด็กเล็ก ยังปฏิบัติตามเกณฑ์ การประเมิน (ใส่เครื่องหมาย✗)
๑. มีการส่งเสริมความสัมพันธ์ความร่วมมือกับชุมชนในการให้ความรู้และบริการ		✓	
๒. มีผู้รับผิดชอบในการส่งเสริมความสัมพันธ์และความร่วมมือกับชุมชนในการให้ความรู้และบริการ		✓	
๓. มีการประเมินผลการส่งเสริมความสัมพันธ์และความร่วมมือกับชุมชน			✗
๔. มีการประเมินและนำผลการประเมินไปพัฒนาการสร้างความสัมพันธ์วิธีการเรียนรู้ในชุมชน			✗
สรุปผลประเมินตัวบ่งชี้ที่ ๑๑.๑ ศูนย์พัฒนาเด็กเล็กปฏิบัติตามเกณฑ์การประเมินได้กี่ข้อ		๒	
	ระดับคุณภาพ	พอใช้	

ตัวบ่งชี้ที่ ๑๑.๒ มีการจัดกิจกรรมแลกเปลี่ยนเรียนรู้ร่วมกัน

เกณฑ์การประเมิน	เอกสาร /หลักฐาน /โครงการ /กิจกรรม	ผลการประเมิน	
		ศูนย์พัฒนาเด็กเล็กปฏิบัติตามเกณฑ์การประเมินได้แล้ว (ใส่เครื่องหมาย ✓)	ศูนย์พัฒนาเด็กเล็กยังปฏิบัติตามเกณฑ์การประเมิน (ใส่เครื่องหมาย ✗)
๑. หัวหน้าศูนย์ฯให้ความร่วมมือในการจัดกิจกรรมแลกเปลี่ยนเรียนรู้	- แบบบันทึกการใช้อาคารสถานที่ - คำสั่งแต่งตั้ง - ภาพถ่าย ฯลฯ	✓	
๒. มีแนวทางการพัฒนาความร่วมมือ		✓	
๓. มีผู้รับผิดชอบในการจัดกิจกรรม		✓	
๔. ส่งเสริมให้มีกระบวนการแลกเปลี่ยนเรียนรู้ร่วมกัน		✓	
๕. สร้างการมีส่วนร่วมในการนำผลการแลกเปลี่ยนเรียนรู้สู่การพัฒนา		✓	
สรุปผลประเมินตัวบ่งชี้ที่ ๑๑.๒ ศูนย์พัฒนาเด็กเล็กปฏิบัติตามเกณฑ์การประเมินได้ก็ข้อ		๕	
ระดับคุณภาพ		ดีมาก	

มาตรฐานที่๑๒ศูนย์พัฒนาเด็กเล็กมีการจัดระบบประกันคุณภาพภายในศูนย์พัฒนาเด็กเล็กอย่างต่อเนื่องตามระบบวงจรคุณภาพ PDCA

ตัวบ่งชี้ที่๑๒.๑จัดระบบบริหารและสารสนเทศของศูนย์พัฒนาเด็กเล็ก

เกณฑ์การประเมิน	เอกสาร /หลักฐาน /โครงการ / กิจกรรม	ผลการประเมิน	
		ศูนย์พัฒนาเด็กเล็กปฏิบัติตามเกณฑ์การประเมินได้แล้ว (ใส่เครื่องหมาย✓)	ศูนย์พัฒนาเด็กเล็กยังปฏิบัติตามเกณฑ์การประเมิน (ใส่เครื่องหมาย✗)
๑. มีระบบสารสนเทศทางการศึกษา	๑. แผนพัฒนาการศึกษา	✓	
๒. มีระบบการบริหารงานที่มีคุณภาพตามแผนภูมิการจัดองค์กรและโครงสร้างการบริหารเป็นลายลักษณ์อักษรรวมทั้งมีคำสั่งมอบหมายงานและผู้รับผิดชอบอย่างเป็นทางการเป็นรูปธรรม	๒. เพิ่มสารสนเทศ (ข้อมูลทั่วไป/ข้อมูลบุคคล/ข้อมูลนักเรียน/โครงสร้างการบริหาร/คำสั่งการมอบหมายงาน)	✓	
๓. มีคณะกรรมการบริหารศูนย์พัฒนาเด็กเล็กและดำเนินการอย่างเป็นทางการเป็นรูปธรรม	๓. คำสั่งแต่งตั้งคณะกรรมการบริหารศูนย์	✓	
๔. มีระบบการบริหารงบประมาณทรัพย์สินและรายได้ที่มีคุณภาพ	๔. แผนปฏิบัติการประจำปีงบประมาณ ๕. บันทึกรายงานการประชุม ฯลฯ		✗
สรุปผลประเมินตัวบ่งชี้ที่ ๑๒.๑ ศูนย์พัฒนาเด็กเล็กปฏิบัติตามเกณฑ์การประเมินได้ก็ข้อ		๓	
ระดับคุณภาพ		ดี	

ตัวบ่งชี้ที่ ๑๒.๒ จัดทำแผนพัฒนาคุณภาพการศึกษาของศูนย์พัฒนาเด็กเล็กโดยเน้นจุดเด่นที่สะท้อนถึงความ เป็นอัตลักษณ์ของศูนย์พัฒนาเด็กเล็ก

เกณฑ์การประเมิน	เอกสาร /หลักฐาน / โครงการ / กิจกรรม	ผลการประเมิน	
		ศูนย์พัฒนาเด็กเล็ก ปฏิบัติตามเกณฑ์การ ประเมินได้แล้ว (ใส่เครื่องหมาย ✓)	ศูนย์พัฒนาเด็กเล็ก ยังปฏิบัติตามเกณฑ์ การประเมิน (ใส่เครื่องหมาย ✗)
๑. มีระบบสารสนเทศทางการศึกษา		✓	
๒. มีระบบการบริหารงานที่มีคุณภาพ ตามแผน ภูมิ การ จัด องค์ กร และ โครงสร้างการบริหารเป็นลายลักษณ์ อักษรรวมทั้งมีคำสั่งมอบหมายงานและ ผู้รับผิดชอบอย่างเป็นรูปธรรม		✓	
๓. มีคณะกรรมการบริหารศูนย์พัฒนา เด็ก เล็ก และ ดำ เนิน การ อย่าง เป็น รูปธรรม		✓	
๔. มีระบบการบริหารงบประมาณ ทรัพย์สินและรายได้ที่มีคุณภาพ		✗	
สรุปผลประเมินตัวบ่งชี้ที่๑๒.๑ศูนย์พัฒนาเด็กเล็กปฏิบัติตาม เกณฑ์การประเมินได้จำนวนกี่ข้อ		๓ ข้อ	
ระดับคุณภาพ		ดี	

ตัวบ่งชี้ที่ ๑๒.๓ ดำเนินงานตามแผนพัฒนาคุณภาพการศึกษา

เกณฑ์การประเมิน	เอกสาร /หลักฐาน / โครงการ / กิจกรรม	ผลการประเมิน	
		ศูนย์พัฒนาเด็กเล็ก ปฏิบัติตามเกณฑ์การ ประเมินได้แล้ว (ใส่เครื่องหมาย ✓)	ศูนย์พัฒนาเด็กเล็ก ยังปฏิบัติตามเกณฑ์ การประเมิน (ใส่เครื่องหมาย ✗)
๑. มีการจัดทำแผนปฏิบัติการที่ สอดคล้องกับแผนพัฒนาการศึกษา	- แผนพัฒนาการศึกษา - แผนปฏิบัติการประจำปี - รายงานการประเมิน คุณภาพการศึกษาประจำปี	✓	
๒. มีการดำเนินงานโครงการให้ เป็นไปตามแผนปฏิบัติการประจำปี		✓	
๓. มีการประเมินและสรุปผลการ ดำเนินการโครงการ/ กิจกรรมตาม แผนปฏิบัติการประจำปี		✓	
สรุปผลประเมินตัวบ่งชี้ที่ ๑๒.๓ ศูนย์พัฒนาเด็กเล็กปฏิบัติตาม เกณฑ์การประเมินได้กี่ข้อ		๓	
ระดับคุณภาพ		ดีมาก	

ตัวบ่งชี้ที่ ๑๒.๔ ประเมินคุณภาพการศึกษา

เกณฑ์การประเมิน	เอกสาร /หลักฐาน / โครงการ / กิจกรรม	ผลการประเมิน	
		ศูนย์พัฒนาเด็กเล็ก ปฏิบัติตามเกณฑ์ การประเมินได้แล้ว (ใส่เครื่องหมาย✓)	ศูนย์พัฒนาเด็กเล็ก ยังปฏิบัติตามเกณฑ์ การประเมิน (ใส่เครื่องหมาย✗)
๑. มีเครื่องมือการประเมินคุณภาพ การศึกษา	- เครื่องมือการประเมิน คุณภาพการศึกษา - คำสั่งแต่งตั้ง	✓	
๒. ศูนย์พัฒนาเด็กเล็กมีคำสั่งแต่งตั้ง คณะกรรมการประเมินคุณภาพ การศึกษาตามระบบหลักเกณฑ์ และวิธีการประกันคุณภาพภายในศูนย์ พัฒนาเด็กเล็กพ.ศ.๒๕๕๓ที่กำหนด กิจกรรมและระยะเวลา การประเมินและมีผู้รับผิดชอบ	คณะกรรมการประเมิน คุณภาพการศึกษา - รายงานการประกัน ตนเอง - การประชุมสรุปผลการ ประเมินและการปรับปรุง ระบบประกันคุณภาพ การศึกษา	✓	
๓. มีการประเมินคุณภาพการศึกษาทั้ง ภายในและภายนอกด้วยวิธีการและ เครื่องมือที่หลากหลาย เป็นไปตามระยะเวลาที่กำหนด		✓	
๔. มีการสรุปผลการประเมินไปเป็น แนวทาง/แก้ไข/ปรับปรุงระบบประกัน คุณภาพการศึกษา			✗
สรุปผลประเมินตัวบ่งชี้ที่๑๒.๔ศูนย์พัฒนาเด็กเล็กปฏิบัติตามเกณฑ์ การประเมินได้ก็ข้อ		๓	
ระดับคุณภาพ		ดี	

ตัวบ่งชี้ที่ ๑๒.๕ จัดทำรายงานคุณภาพการศึกษาประจำปีเสนอหน่วยงานต้นสังกัดและสาธารณชน

เกณฑ์การประเมิน	เอกสาร /หลักฐาน /โครงการ /กิจกรรม	ผลการประเมิน	
		ศูนย์พัฒนาเด็กเล็กปฏิบัติตามเกณฑ์การประเมินได้แล้ว (ใส่เครื่องหมาย ✓)	ศูนย์พัฒนาเด็กเล็กยังปฏิบัติตามเกณฑ์การประเมิน (ใส่เครื่องหมาย ✗)
๑. จัดทำรายงานคุณภาพการศึกษาภายในประจำปี (SAR)	- รายงานประเมินตนเอง - รายงานผลการดำเนินโครงการ	✓	
๒. เสนอรายงานคุณภาพการศึกษาต่อหน่วยงานต้นสังกัดเพื่อให้หน่วยงานต้นสังกัดประเมินศูนย์พัฒนาเด็กเล็ก	ตามแผนปฏิบัติการ - รายงานการประชุม คณะกรรมการติดตามและประเมินผลการนำแผนพัฒนาการศึกษา	✓	
๓. จัดให้มีการพัฒนาคุณภาพการศึกษาอย่างต่อเนื่อง		✓	
๔. มีการจัดทำประกาศและรายงานผล		✓	
สรุปผลประเมินตัวบ่งชี้ที่ ๑๒.๕ ศูนย์พัฒนาเด็กเล็กปฏิบัติตามเกณฑ์การประเมินได้ก็ข้อ		๔	
ระดับคุณภาพ		ดีมาก	

มาตรฐานที่ ๑๓ ผู้เรียนมีคุณธรรมจริยธรรมและค่านิยมที่พึงประสงค์

ตัวบ่งชี้ที่ ๑๓.๑ ผู้เรียนมีความซื่อ

เกณฑ์การประเมิน	เอกสาร /หลักฐาน /โครงการ /กิจกรรม	ร้อยละ	ระดับคุณภาพ	ความหมาย
๑. ร้อยละของผู้เรียนที่มาเรียน	๑. แฟ้มพัฒนางานเด็ก/ผลงานเด็ก ๒. สถิตินักเรียน ๓. แบบบันทึกการสังเกตพฤติกรรม ๔. แบบบันทึกความดี	๘๐	๓	ดี
๒. ร้อยละของผู้เรียนปฏิบัติตามกิจวัตรประจำวันของห้องเรียน	๕. ป้ายนิเทศเด็กดี ๖. ภาพถ่ายกิจกรรม/โครงการ	๘๐	๓	ดี
๓. ร้อยละของผู้เรียนรับผิดชอบต่อสิ่งที่ได้รับมอบหมาย	๗. แบบประเมินพัฒนาการ	๘๐	๓	ดี
สรุปผลการประเมินตัวบ่งชี้ที่ ๑๓.๑ ผู้เรียนมีคุณลักษณะที่เหมาะสมตามเกณฑ์ร้อยละเฉลี่ยระดับคุณภาพ (<๕๐% = ปรับปรุง ๕๐ - ๗๔% = พอใช้ ๗๕ - ๘๙% = ดี ≥ ๙๐% = ดีมาก)		๘๐	๓	ดี

ตัวบ่งชี้ที่ ๑๓.๒ มีความประหยัด

เกณฑ์การประเมิน	เอกสาร /หลักฐาน /โครงการ /กิจกรรม	ร้อยละ	ระดับคุณภาพ	ความหมาย
๑. ร้อยละของผู้เรียนที่รับประทานอาหารเช้าและน้ำไม่เหลือทิ้ง	๑. แฟ้มพัฒนางานเด็ก/ผลงานเด็ก ๒. สถิตินักเรียน ๓. แบบบันทึกการสังเกตพฤติกรรม	๘๐	๓	ดี
๒. ร้อยละของผู้เรียนเห็นคุณค่าที่ไม่ทิ้งหรือทำลายสิ่งของเครื่องใช้	๔. แบบบันทึกความดี ๕. ป้ายนิเทศเด็กดี ๖. ภาพถ่ายกิจกรรม/โครงการ	๗๕	๓	ดี
๓. ร้อยละของผู้เรียนที่รู้จักใช้สิ่งของเครื่องใช้ น้ำไฟอย่างประหยัดและปลอดภัย	๗. แบบประเมินพัฒนาการ	๗๕	๓	ดี
สรุปผลการประเมินตัวบ่งชี้ที่ ๑๓.๒ มีความประหยัดตามเกณฑ์ร้อยละเฉลี่ยระดับคุณภาพ (<๕๐% = ปรับปรุง ๕๐ - ๗๔% = พอใช้ ๗๕ - ๘๙% = ดี ≥ ๙๐% = ดีมาก)		๗๗	๓	ดี

ตัวบ่งชี้ที่ ๑๓.๓ มีความซื่อสัตย์และกตัญญู

เกณฑ์การประเมิน	เอกสาร /หลักฐาน / โครงการ / กิจกรรม	ร้อยละ	ระดับ คุณภาพ	ความ หมาย
๑. ร้อยละของผู้เรียนที่บอก ได้ว่าสิ่งใดเป็นของตนเองและสิ่งใด เป็นของผู้อื่น	๑. แฟ้มพัฒนางานเด็ก/ ผลงานเด็ก	๗๕	๓	ดี
๒. ร้อยละของผู้เรียนที่ไม่ พูดปด/ยอมรับเมื่อทำความผิด	๒. สถิตินักเรียน	๘๐	๓	ดี
๓. ร้อยละของผู้เรียนไม่นำ สิ่งของของผู้อื่นมาเป็นของตนเอง	๓. แบบบันทึกการสังเกต พฤติกรรม	๗๕	๓	ดี
๔. ร้อยละของผู้เรียนรัก เคารพพ่อแม่ผู้ปกครองครูและผู้มี พระคุณแสดงออกได้อย่าง เหมาะสม	๔. แบบบันทึกความดี ๕. ป้ายนิเทศเด็กดี	๘๐	๓	ดี
๕. ร้อยละของผู้เรียนที่ ปฏิบัติตนและแสดงออกซึ่งความ รักชาติได้ตามวัย	๖. ภาพถ่ายกิจกรรม/ โครงการ ๗. แบบประเมินพัฒนาการ	๗๐	๒	พอใช้
สรุปผลการประเมินตัวบ่งชี้ที่๑๓.๓มีความซื่อสัตย์และกตัญญูตาม เกณฑ์ร้อยละเฉลี่ยระดับคุณภาพ (<๕๐% = ปรับปรุง๕๐ - ๗๔% = พอใช้๗๕ - ๘๙% = ดี ≥ ๙๐% = ดีมาก)		๗๖	๓	ดี

ตัวบ่งชี้ที่๑๓.๔ ผู้เรียนมีวินัย

เกณฑ์การประเมิน	เอกสาร /หลักฐาน / โครงการ / กิจกรรม	ร้อยละ	ระดับ คุณภาพ	ความ หมาย
๑. ร้อยละของผู้เรียนที่จัดเก็บของ ใช้ / ของเล่นเข้าที่	๑. แฟ้มพัฒนางานเด็ก/ ผลงานเด็ก	๘๐	๓	ดี
๒. ร้อยละของผู้เรียนที่เข้าแถว / รอกอยตามลำดับก่อนหลัง	๒. สถิตินักเรียน	๘๐	๓	ดี
๓. ร้อยละของผู้เรียนที่ปฏิบัติตาม ข้อตกลงของห้องเรียน	๓. แบบบันทึกการสังเกต พฤติกรรม	๙๐	๔	ดีมาก
สรุปผลการประเมินตัวบ่งชี้ที่๑๓.๔ ผู้เรียนมีวินัยตามเกณฑ์ร้อย ละเฉลี่ยระดับคุณภาพ (<๕๐% = ปรับปรุง๕๐ - ๗๔% = พอใช้๗๕ - ๘๙% = ดี ≥ ๙๐% = ดีมาก)		๘๓.๓๓	๓	ดี

ตัวบ่งชี้ที่ ๑๓.๕ ผู้เรียนมีความสุภาพ

เกณฑ์การประเมิน	เอกสาร /หลักฐาน / โครงการ / กิจกรรม	ร้อยละ	ระดับ คุณภาพ	ความ หมาย
๑. ร้อยละของผู้เรียนที่มีมารยาทในการพูดและการฟัง	๑. แฟ้มพัฒนางานเด็ก/ ผลงานเด็ก ๒. สถิตินักเรียน ๓. แบบบันทึกการสังเกตพฤติกรรม ๔. แบบบันทึกความดี ๕. ป้ายนิเทศเด็กดี ๖. ภาพถ่ายกิจกรรม/ โครงการ ๗. แบบประเมินพัฒนาการ	๗๕	๓	ดี
๒. ร้อยละของผู้เรียนที่มีมารยาทในการไหว้/แสดงความเคารพผู้ใหญ่ได้อย่างเหมาะสม		๘๐	๓	ดี
๓. ร้อยละของผู้เรียนที่แต่งกายสุภาพเรียบร้อย		๗๕	๓	ดี
๔. ร้อยละของผู้เรียนที่มีมารยาทในการรับประทานอาหาร		๘๐	๓	ดี
สรุปผลการประเมินตัวบ่งชี้ที่ ๑๓.๕ ผู้เรียนมีความสุภาพ ตามเกณฑ์ร้อยละเฉลี่ยระดับคุณภาพ (<๕๐% = ปรับปรุง ๕๐ - ๗๔% = พอใช้ ๗๕ - ๘๙% = ดี ≥ ๙๐% = ดีมาก)		๗๗.๕	๓	ดี

ตัวบ่งชี้ที่ ๑๓.๖ ผู้เรียนมีความสะอาด

เกณฑ์การประเมิน	เอกสาร /หลักฐาน /โครงการ / กิจกรรม	ร้อยละ	ระดับ คุณภาพ	ความ หมาย
๑. ร้อยละของผู้เรียนสามารถเล่นและปฏิบัติกิจกรรมร่วมกับผู้อื่นได้	๑. แฟ้มพัฒนางานเด็ก/ผลงานเด็ก ๒. สถิตินักเรียน ๓. แบบบันทึกการสังเกตพฤติกรรม ๔. แบบบันทึกความดี ๕. ป้ายนิเทศเด็กดี ๖. ภาพถ่ายกิจกรรม/โครงการ ๗. แบบประเมินพัฒนาการ	๘๐	๓	ดี
๒. ร้อยละของผู้เรียนยอมรับฟังความคิดเห็นของผู้อื่น		๘๐	๓	ดี
สรุปผลการประเมินตัวบ่งชี้ที่ ๑๓.๖ ผู้เรียนมีสะอาดตามเกณฑ์ร้อยละเฉลี่ยระดับคุณภาพ (<๕๐% = ปรับปรุง ๕๐ - ๗๔% = พอใช้ ๗๕ - ๘๙% = ดี ≥ ๙๐% = ดีมาก)		๘๐	๓	ดี

ตัวบ่งชี้ที่ ๑๓.๘ ผู้เรียนมีน้ำใจ

เกณฑ์การประเมิน	เอกสาร /หลักฐาน /โครงการ / กิจกรรม	ร้อยละ	ระดับคุณภาพ	ความหมาย
๑. ร้อยละของผู้เรียนที่ไม่รังแกเพื่อนสัตว์และไม่ทำลายต้นไม้	๑. แฟ้มพัฒนางานเด็ก/ผลงานเด็ก ๒. สถิตินักเรียน ๓. แบบบันทึกการสังเกตพฤติกรรม	๘๐	๓	ดี
๒. ร้อยละของผู้เรียนที่รู้จักแบ่งปันของเล่น/สิ่งของแก่เพื่อนและผู้อื่น	๔. แบบบันทึกความดี ๕. ป้ายนิเทศเด็กดี ๖. ภาพถ่ายกิจกรรม/โครงการ	๘๐	๓	ดี
๓. ร้อยละของผู้เรียนที่รู้จักให้ความช่วยเหลือผู้อื่นอย่างเหมาะสมตามวัย	๗. แบบประเมินพัฒนาการ	๘๐	๓	ดี
สรุปผลการประเมินตัวบ่งชี้ที่๑๓.๘ผู้เรียนมีน้ำใจตามเกณฑ์ร้อยละเฉลี่ยระดับคุณภาพ (<๕๐% = ปรับปรุง๕๐ - ๗๔% = พอใช้ ๗๕ - ๘๙% = ดี ≥ ๙๐% = ดีมาก)		๘๐	๓	ดี

ตัวบ่งชี้ที่ ๑๓.๙ ผู้เรียนมีวัฒนธรรมและความเป็นไทย

เกณฑ์การประเมิน	เอกสาร /หลักฐาน /โครงการ / กิจกรรม	ร้อยละ	ระดับคุณภาพ	ความหมาย
๑. ร้อยละของผู้เรียนปฏิบัติตนตามวัฒนธรรมไทย/ท้องถิ่นและแสดงออกความเป็นไทยได้อย่างเหมาะสม	๑. แฟ้มพัฒนางานเด็ก/ผลงานเด็ก ๒. สถิตินักเรียน ๓. แบบบันทึกการสังเกตพฤติกรรม ๔. แบบบันทึกความดี ๕. ป้ายนิเทศเด็กดี ๖. ภาพถ่ายกิจกรรม/โครงการ	๘๕	๓	ดี
๒. ร้อยละของผู้เรียนปฏิบัติตนตามหลักศาสนาที่ตนนับถือเบื้องต้นได้	๗. แบบประเมินพัฒนาการ	๘๕	๓	ดี
สรุปผลการประเมินตัวบ่งชี้ที่๑๓.๙ผู้เรียนมีคุณลักษณะที่เหมาะสมตามเกณฑ์ร้อยละเฉลี่ยระดับคุณภาพ (<๕๐% = ปรับปรุง๕๐ - ๗๔% = พอใช้๗๕ - ๘๙% = ดี ≥ ๙๐% = ดีมาก)		๘๕	๓	ดี

มาตรฐานที่ ๑๔ ผู้เรียนมีจิตสำนึกในการอนุรักษ์และพัฒาสีงแวดล้อมร่วมกับผู้ปกครองและชุมชน
ตัวบ่งชี้ที่ ๑๔.๑ ตระหนักรู้คุณค่าของสิ่งแวดล้อม

เกณฑ์การประเมิน	เอกสาร /หลักฐาน / โครงการ / กิจกรรม	ร้อยละ	ระดับ คุณภาพ	ความ หมาย
๑. ร้อยละของผู้เรียนเห็นคุณค่า ของสิ่งแวดล้อม	๑. แฟ้มพัฒนางานเด็ก/ ผลงานเด็ก	๘๐	๓	ดี
๒. ร้อยละของผู้เรียนบอกสิ่ง ที่เกิดขึ้นรอบตัวเด็กได้	๒. แบบบันทึกการสังเกต พฤติกรรม	๙๐	๔	ดีมาก
๓. ร้อยละของผู้เรียนที่ไม่ทำลาย สภาพแวดล้อม	๓. ภาพถ่ายกิจกรรม/ โครงการ	๘๐	๓	ดี
๔. ร้อยละของผู้เรียนช่วยรักษา ความสะอาดบริเวณศูนย์พัฒนา เด็กเล็กและรักษาสาธารณสุขสมบัติ	๕. แบบประเมินพัฒนาการ ๖. รายงานผลการดำเนิน โครงการ	๘๐	๓	ดี
สรุปผลประเมินตัวบ่งชี้ที่๑๔.๑ผู้เรียนตระหนักรู้คุณค่าของ สิ่งแวดล้อมตามเกณฑ์การประเมินได้กัข้อ		๘๒.๕	๓	ดี

ตัวบ่งชี้ที่๑๔.๒มีส่วนร่วมพัฒนากิจกรรม/โครงการอนุรักษ์สิ่งแวดล้อมทั้งในและนอกศูนย์พัฒนาเด็กเล็ก

เกณฑ์การประเมิน	เอกสาร /หลักฐาน / โครงการ / กิจกรรม	ร้อยละ	ระดับ คุณภาพ	ความ หมาย
๑. ร้อยละของผู้เรียนที่เข้า ร่วมกิจกรรมการอนุรักษ์ สิ่งแวดล้อมทั้งในและนอกศูนย์ พัฒนาเด็กเล็ก	๑. แฟ้มพัฒนางานเด็ก/ ผลงานเด็ก ๒. แบบบันทึกการสังเกต พฤติกรรม	๙๐	๔	ดีมาก
๒. ร้อยละของผู้เรียนที่เข้า ร่วมกิจกรรมการพัฒนา เด็กเล็กและท้องถิ่น	๓. ภาพถ่ายกิจกรรม/ โครงการ ๕. แบบประเมินพัฒนาการ ๖. รายงานผลการดำเนิน โครงการ	๙๐	๔	ดีมาก
สรุปผลประเมินตัวบ่งชี้ที่๑๔.๒มีส่วนร่วมพัฒนา กิจกรรม/โครงการอนุรักษ์สิ่งแวดล้อมทั้งในและนอก ศูนย์พัฒนาเด็กเล็กตามเกณฑ์การประเมินได้กัข้อ		๙๐	๔	ดีมาก

มาตรฐานที่ ๑๕ ผู้เรียนมีทักษะในการปฏิบัติกิจกรรมสามารถปฏิบัติกิจกรรมร่วมกับผู้อื่นและมีเจตคติที่ดีต่ออาชีพสุจริต

ตัวบ่งชี้ที่ ๑๕.๑ สนใจและปฏิบัติกิจกรรม

เกณฑ์การประเมิน	เอกสาร / หลักฐาน / โครงการ / กิจกรรม	ร้อยละ	ระดับคุณภาพ	ความหมาย
๑. ร้อยละของผู้เรียนที่สามารถทำกิจกรรมได้ตามลำดับขั้นตอน	๑. แฟ้มพัฒนางานเด็ก/ ผลงานเด็ก ๒. แบบบันทึกการสังเกตพฤติกรรม	๘๐	๓	ดี
๒. ร้อยละของผู้เรียนสนใจ/ ตั้งใจสามารถปฏิบัติกิจกรรมร่วมกับผู้อื่นได้	๓. ภาพถ่ายกิจกรรม/ โครงการ ๕. แบบประเมินพัฒนาการ ๖. รายงานผลการดำเนินโครงการ	๘๐	๓	ดี
สรุปผลประเมินตัวบ่งชี้ที่ ๑๕.๑ สนใจและปฏิบัติกิจกรรม ปฏิบัติตามเกณฑ์การประเมินได้ก้ำข้อ		๘๐	๓	ดี

ตัวบ่งชี้ที่ ๑๕.๒ ปฏิบัติกิจกรรมสำเร็จและภูมิใจในผลงาน

เกณฑ์การประเมิน	เอกสาร / หลักฐาน / โครงการ / กิจกรรม	ร้อยละ	ระดับคุณภาพ	ความหมาย
๑. ร้อยละของผู้เรียนที่ปฏิบัติกิจกรรมได้สำเร็จตามที่ได้รับมอบหมาย	๑. แฟ้มพัฒนางานเด็ก/ ผลงานเด็ก ๒. แบบบันทึกการสังเกตพฤติกรรม	๘๐	๓	ดี
๒. ร้อยละของผู้เรียนที่ชื่นชมในผลงานของตัวเองและผู้อื่น	๓. ภาพถ่ายกิจกรรม/ โครงการ ๕. แบบประเมินพัฒนาการ ๖. รายงานผลการดำเนินโครงการ	๘๐	๓	ดี
สรุปผลประเมินตัวบ่งชี้ที่ ๑๕.๒ ปฏิบัติกิจกรรมสำเร็จและภูมิใจในผลงาน ปฏิบัติตามเกณฑ์การประเมินได้ก้ำข้อ		๘๐	๓	ดี

ตัวบ่งชี้ที่ ๑๕.๓ เล่นและปฏิบัติกิจกรรมร่วมกับผู้อื่นได้

เกณฑ์การประเมิน	เอกสาร /หลักฐาน / โครงการ / กิจกรรม	ร้อยละ	ระดับ คุณภาพ	ความ หมาย
๑. ร้อยละของผู้เรียนเล่น และปฏิบัติกิจกรรมร่วมกับเพื่อน และผู้อื่นได้	๑. แฟ้มพัฒนางานเด็ก/ ผลงานเด็ก ๒. แบบบันทึกการสังเกต พฤติกรรม	๘๐	๓	ดี
๒. ร้อยละของผู้เรียนมี ความเป็นผู้นำและผู้ตามที่ดี	๓. ภาพถ่ายกิจกรรม/ โครงการ ๕. แบบประเมินพัฒนาการ ๖. รายงานผลการดำเนิน โครงการ	๘๐	๓	ดี
สรุปผลประเมินตัวบ่งชี้ที่๑๕.๓เล่นและปฏิบัติกิจกรรมร่วมกับ ผู้อื่นได้ปฏิบัติตามเกณฑ์การประเมินได้กึ่งข้อ		๘๐	๓	ดี

มาตรฐานที่ ๑๖ ผู้เรียนมีทักษะด้านการคิดการใช้ภาษาการสังเกตการจำแนกการเปรียบเทียบและแก้ปัญหาได้
เหมาะสมกับวัย

ตัวบ่งชี้ที่ ๑๖.๑ สามารถบอกความเกี่ยวข้องกับสิ่งต่างๆที่เกิดจากการเรียนรู้

เกณฑ์การประเมิน	เอกสาร /หลักฐาน / โครงการ / กิจกรรม	ร้อยละ	ระดับ คุณภาพ	ความ หมาย
๑. ร้อยละของผู้เรียนที่ สามารถทำกิจกรรมได้ตามลำดับ ขั้นตอน	๑. แฟ้มพัฒนางานเด็ก/ ผลงานเด็ก ๒. แบบบันทึกการสังเกต พฤติกรรม	๘๐	๓	ดี
๒. ร้อยละของผู้เรียนสนใจ/ ตั้งใจสามารถปฏิบัติกิจกรรม ร่วมกับผู้อื่นได้	๓. ภาพถ่ายกิจกรรม/ โครงการ ๕. แบบประเมินพัฒนาการ ๖. รายงานผลการดำเนิน โครงการ	๘๐	๓	ดี
สรุปผลประเมินตัวบ่งชี้ที่๑๖.๑สามารถบอกความเกี่ยวข้องกับสิ่ง ต่างๆที่เกิดจากการเรียนรู้		๘๐	๓	ดี

ตัวบ่งชี้ที่ ๑๖.๒ แก้ปัญหาได้เหมาะสมกับวัย

เกณฑ์การประเมิน	เอกสาร /หลักฐาน / โครงการ / กิจกรรม	ร้อยละ	ระดับ คุณภาพ	ความ หมาย
๑. ร้อยละของผู้เรียนที่ ถ่ายทอดความคิดสร้างสรรค์ผ่านการทำงานศิลปะเล่าเรื่องเล่นเกมภาษา	๑. แฟ้มพัฒนางานเด็ก/ ผลงานเด็ก ๒. แบบบันทึกการสังเกต พฤติกรรม	๗๕	๓	ดี
๒. ร้อยละของผู้เรียนที่ ทดลองวิธีการใหม่ในการทำสิ่งต่างๆ	๓. ภาพถ่ายกิจกรรม/ โครงการ ๕. แบบประเมิน พัฒนาการ ๖. รายงานผลการดำเนิน โครงการ	๗๕	๓	ดี
สรุปผลประเมินตัวบ่งชี้ที่๑๖.๒แก้ปัญหาได้เหมาะสมกับวัย ปฏิบัติตามเกณฑ์การประเมินได้กึ่งข้อ		๗๕	๓	ดี

มาตรฐานที่ ๑๗ ผู้เรียนมีความรู้และทักษะที่จำเป็นตามหลักสูตรการศึกษาปฐมวัย/แผนการจัดประสบการณ์การเรียนรู้

ตัวบ่งชี้ที่ ๑๗.๑ มีทักษะในการใช้กล้ามเนื้อใหญ่กล้ามเนื้อเล็ก

เกณฑ์การประเมิน	เอกสาร /หลักฐาน /โครงการ / กิจกรรม	ผลการประเมิน		
		ร้อยละ	ระดับ คุณภาพ	ความ หมาย
๑. ร้อยละของผู้เรียนที่มี สมรรถภาพของกล้ามเนื้อมัด ใหญ่สมวัย	๑. แฟ้มพัฒนางานเด็ก/ผลงานเด็ก ๒. แบบบันทึกการสังเกตพฤติกรรม ๓. ภาพถ่ายกิจกรรม/โครงการ	๘๐	๓	ดี
๒. ร้อยละของผู้เรียนที่มี สมรรถภาพของกล้ามเนื้อมัด เล็กสมวัย	๕. แบบประเมินพัฒนาการ ๖. รายงานผลการดำเนินโครงการ	๘๐	๓	ดี
สรุปผลประเมินตัวบ่งชี้ที่๑๗ผู้เรียนมีความรู้และทักษะที่จำเป็นตาม หลักสูตรการศึกษาปฐมวัย/แผนการจัดประสบการณ์การเรียนรู้ ตามเกณฑ์ร้อยละเฉลี่ย		๘๐	๓	ดี

ตัวบ่งชี้ที่ ๑๗.๒ ผู้เรียนมีทักษะในการใช้ประสามสัมพันธ์ทั้ง ๕

เกณฑ์การประเมิน	เอกสาร /หลักฐาน / โครงการ / กิจกรรม	ผลการประเมิน		
		ร้อยละ	ระดับคุณภาพ	ความ หมาย
๑. ผู้เรียนที่ใช้ประสาทสัมผัสและบอกแสดงความรู้สึกที่ได้จากประสาทสัมผัสทั้ง ๕	๑. แฟ้มพัฒนางานเด็ก/ผลงานเด็ก	๘๕	๔	ดีมาก
๒. ผู้เรียนจำแนกสิ่งต่างๆด้วยประสาทสัมผัสทั้ง ๕ ได้	๒. แบบบันทึกการสังเกตพฤติกรรม ๓. ภาพถ่ายกิจกรรม/ โครงการ ๕. แบบประเมินพัฒนาการ ๖. รายงานผลการดำเนินโครงการ	๘๕	๓	ดี
สรุปผลประเมินตัวบ่งชี้ที่ตัวบ่งชี้ที่ ๑๗.๒ ผู้เรียนมีทักษะในการใช้ประสามสัมพันธ์ทั้ง ๕ ตามเกณฑ์ร้อยละเฉลี่ย		๘๕	๓	ดี

ตัวบ่งชี้ที่ ๑๗.๓ มีทักษะในการสื่อสารที่เหมาะสมกับวัย

เกณฑ์การประเมิน	เอกสาร /หลักฐาน / โครงการ / กิจกรรม	ผลการประเมิน		
		ร้อยละ	ระดับ คุณภาพ	ความ หมาย
๑. ร้อยละของผู้เรียนที่มีความเข้าใจและใช้ภาษาพูดอย่างถูกต้องเหมาะสมตามวัย	๑. แฟ้มพัฒนางานเด็ก/ผลงานเด็ก	๗๐	๒	ดี
๒. ร้อยละของผู้เรียนที่มีทักษะในการอ่านอย่างถูกต้องเหมาะสมตามวัย	๒. แบบบันทึกการสังเกตพฤติกรรม	๗๐	๒	ดี
๓. ร้อยละของผู้เรียนที่มีทักษะในการเขียนเพื่อสื่อความหมายอย่างถูกต้องเหมาะสมตามวัย	๓. ภาพถ่ายกิจกรรม/โครงการ	๘๐	๓	ดี
๔. ร้อยละของผู้เรียนที่มีความเข้าใจและใช้ภาษาท่าทางและสัญลักษณ์อย่างถูกต้องเหมาะสม	๕. แบบประเมินพัฒนาการ ๖. รายงานผลการดำเนินโครงการ	๘๐	๓	ดี
สรุปผลประเมินตัวบ่งชี้ที่ ๑๗.๓ มีทักษะในการสื่อสารที่เหมาะสมกับวัยตามเกณฑ์ร้อยละเฉลี่ย		๗๕	๓	ดี

ตัวบ่งชี้ที่ ๑๗.๔ มีทักษะในการสังเกตและสำรวจ

เกณฑ์การประเมิน	เอกสาร /หลักฐาน /โครงการ / กิจกรรม	ผลการประเมิน		
		ร้อยละ	ระดับ คุณภาพ	ความ หมาย
๑. ร้อยละของผู้เรียนที่บอก สภาพภายในศูนย์พัฒนาเด็กเล็ก เกี่ยวกับสิ่งแวดล้อมบุคคลและ สิ่งของต่างๆได้	๑. แฟ้มพัฒนางานเด็ก/ ผลงานเด็ก ๒. แบบบันทึกการสังเกต พฤติกรรม	๘๐	๓	ดี
๒. ร้อยละของผู้เรียนที่บอก สภาพภายนอกศูนย์พัฒนาเด็กเล็ก เกี่ยวกับสิ่งแวดล้อมบุคคลและ สิ่งของต่างๆได้	๓. ภาพถ่ายกิจกรรม/โครงการ ๕. แบบประเมินพัฒนาการ ๖. รายงานผลการดำเนิน โครงการ	๘๐	๓	ดี
สรุปผลประเมินตัวบ่งชี้ที่๑๗.๔มีทักษะในการสังเกตและสำรวจ ตามเกณฑ์พิจารณา		๘๐	๓	ดี

ตัวบ่งชี้ที่ ๑๗.๕ มีทักษะในเรื่องมิติสัมพันธ์สามารถเชื่อมโยงความรู้และทักษะต่างๆ

เกณฑ์การประเมิน	เอกสาร /หลักฐาน / โครงการ / กิจกรรม	ผลการประเมิน		
		ร้อยละ	ระดับ คุณภาพ	ความ หมาย
๑. ร้อยละของผู้เรียนที่บอก ตำแหน่งทิศทางและระยะทางได้ ตามวัย	๑. แฟ้มพัฒนางานเด็ก/ ผลงานเด็ก ๒. แบบบันทึกการสังเกต พฤติกรรม	๗๕	๓	ดี
๒. ร้อยละของผู้เรียนที่สื่อ ความหมายของมิติสัมพันธ์ด้วย อุปกรณ์การเล่นและกิจกรรม ศิลปะได้ตามวัย	๓. ภาพถ่ายกิจกรรม/ โครงการ ๕. แบบประเมินพัฒนาการ ๖. รายงานผลการดำเนิน โครงการ	๗๕	๓	ดี

ตัวบ่งชี้ที่ ๑๗.๖ มีความรู้ในเรื่องตนเองบุคคลที่เกี่ยวข้องธรรมชาติและสิ่งต่างๆรอบตัว

เกณฑ์การประเมิน	เอกสาร /หลักฐาน / โครงการ / กิจกรรม	ผลการประเมิน		
		ร้อยละ	ระดับ คุณภาพ	ความ หมาย
๑. ร้อยละของผู้เรียนที่สามารถ ดูแลตัวเองให้มีสุขนิสัยที่ดี	๑. แบบบันทึกการสังเกต พฤติกรรม ๒. ป้ายนิเทศ ๓. ภาพถ่าย	๗๕	๓	ดี
		๗๕	๓	ดี
สรุปผลประเมินตัวบ่งชี้ที่๑๗.๖มีทักษะที่เหมาะสมกับวัยตามเกณฑ์ ร้อยละเฉลี่ย		๗๕	๓	ดี

มาตรฐานที่ ๑๘ ผู้เรียนมีทักษะในการแสวงหาความรู้ด้วยตนเองรักการเรียนรู้และพัฒนาตนเองอย่างต่อเนื่อง

ตัวบ่งชี้ที่ ๑๘.๑ มีความสนใจใฝ่รู้รักการอ่านและรู้จักตั้งคำถาม

เกณฑ์การประเมิน	เอกสาร /หลักฐาน / โครงการ / กิจกรรม	ผลการประเมิน		
		ร้อยละ	ระดับ คุณภาพ	ความ หมาย
๑. ร้อยละของผู้เรียนที่รู้จักตั้งคำถาม ในสิ่งที่สงสัยหรือสนใจเพื่อนำไปสู่การค้นหา คำตอบได้	๑. แฟ้มพัฒนางาน เด็ก/ผลงานเด็ก ๒. แบบบันทึกการ สังเกตพฤติกรรม ๓. ภาพถ่าย กิจกรรม/โครงการ ๕. แบบประเมิน พัฒนาการ	๘๐	๓	ดี
๒. ร้อยละของผู้เรียนที่สนใจเรียนรู้ ผ่านกิจกรรมและสื่อที่หลากหลาย		๘๐	๓	ดี
๓. ร้อยละของผู้เรียนที่ใช้เวลาว่างใน การอ่านหนังสือจากภาพ		๘๐	๓	ดี
๔. ร้อยละของผู้เรียนมีทักษะในการ สื่อสารสมวัย		๘๐	๓	ดี
สรุปผลประเมินตัวบ่งชี้ที่๑๘.๑มีความสนใจใฝ่รู้รักการอ่านและรู้จัก ตั้งคำถามตามเกณฑ์ร้อยละเฉลี่ย		๘๐	๓	ดี

ตัวบ่งชี้ที่ ๑๘.๒ มีความกระตือรือร้นในการเรียนรู้สิ่งต่างๆรอบตัวและสนุกกับการเรียนรู้

เกณฑ์การประเมิน	เอกสาร /หลักฐาน /โครงการ /กิจกรรม	ผลการประเมิน		
		ร้อยละ	ระดับคุณภาพ	ความหมาย
๑. ร้อยละของผู้เรียนที่สนใจซักถามกระตือรือร้นอยากเรียนรู้สิ่งแวดลอมรอบตัว	๑. แฟ้มพัฒนางานเด็ก/ผลงานเด็ก ๒. แบบบันทึกการสังเกตพฤติกรรม ๓. ภาพถ่ายกิจกรรม/โครงการ	๘๐	๓	ดี
๒. ร้อยละของผู้เรียนที่ทำกิจกรรมด้วยความสนใจและมีความสุข	๕. แบบประเมินพัฒนาการ ๖. รายงานผลการดำเนินโครงการ	๘๐	๓	ดี
๓. ร้อยละของผู้เรียนแสดงความชื่นชมต่อธรรมชาติ		๘๐	๓	ดี
สรุปผลประเมินตัวบ่งชี้ที่๑๘.๒มีความกระตือรือร้นในการเรียนรู้สิ่งต่างๆรอบตัวและสนุกกับการเรียนรู้ตามเกณฑ์ร้อยละเฉลี่ย		๘๐	๓	ดี

มาตรฐานที่ ๑๙ ผู้เรียนมีสุขนิสัยสุขภาพกายและจิตใจที่ดี

ตัวบ่งชี้ที่ ๑๙.๑ มีสุขนิสัยในการดูแลสุขภาพและป้องกันตนเองไม่ให้เกิดอุบัติเหตุ

เกณฑ์การประเมิน	เอกสาร /หลักฐาน /โครงการ / กิจกรรม	ผลการประเมิน		
		ร้อยละ	ระดับคุณภาพ	ความหมาย
๑. ร้อยละของผู้เรียนมีพฤติกรรมอนามัยที่ดี	๑. แฟ้มพัฒนางานเด็ก/ผลงานเด็ก ๒. แบบบันทึกการสังเกตพฤติกรรม	๙๐	๔	ดีมาก
๒. ร้อยละของผู้เรียนที่รู้จักเลือกรับประทานอาหารที่มีประโยชน์	๓. ภาพถ่ายกิจกรรม/โครงการ	๙๐	๔	ดีมาก
๓. ร้อยละของผู้เรียนที่รู้จักระมัดระวังตนเองไม่ให้เกิดอันตราย	๕. แบบประเมินพัฒนาการ	๙๐	๔	ดีมาก
๔. ร้อยละของผู้เรียนมีสุขภาพกายและจิตใจที่ดี	๖. รายงานผลการดำเนินโครงการ	๙๐	๔	ดีมาก
สรุปผลประเมินตัวบ่งชี้ที่๑๙.๑มีสุขนิสัยในการดูแลสุขภาพและป้องกันตนเองไม่ให้เกิดอุบัติเหตุรอบตัวตามเกณฑ์ร้อยละเฉลี่ย		๙๐	๔	ดีมาก

ตัวบ่งชี้ที่ ๑๙.๒ มีน้ำหนักส่วนสูงสุขภาพอนามัยและพัฒนาการทางด้านร่างกายตามวัย

เกณฑ์การประเมิน	เอกสาร /หลักฐาน / โครงการ / กิจกรรม	ผลการประเมิน		
		ร้อยละ	ระดับ คุณภาพ	ความ หมาย
๑. ร้อยละของผู้เรียนที่มี น้ำหนักส่วนสูงตามเกณฑ์ มาตรฐาน	๑. แฟ้มพัฒนางานเด็ก/ ผลงานเด็ก ๒. แบบบันทึกการสังเกต พฤติกรรม ๓. ภาพถ่ายกิจกรรม/ โครงการ ๕. แบบประเมินพัฒนาการ ๖. รายงานผลการดำเนิน โครงการ	๙๐	๔	ดีมาก
๒. ร้อยละของผู้เรียนที่มี สุขภาพดี		๙๐	๔	ดีมาก
๓. ร้อยละของผู้เรียนที่มี พัฒนาการด้านร่างกายตามวัย / มี สมรรถภาพทางกายตามเกณฑ์		๙๐	๔	ดีมาก
สรุปผลประเมินตัวบ่งชี้ที่๑๙.๒มีน้ำหนักส่วนสูงสุขภาพอนามัยและ พัฒนาการทางด้านร่างกายตามวัยตามเกณฑ์ร้อยละเฉลี่ย		๙๐	๔	ดีมาก

ตัวบ่งชี้ที่ ๑๙.๓ มีความมั่นใจกล้าแสดงออกอย่างเหมาะสมตามวัย

เกณฑ์การประเมิน	เอกสาร /หลักฐาน / โครงการ / กิจกรรม	ผลการประเมิน		
		ร้อยละ	ระดับ คุณภาพ	ความ หมาย
๑. ร้อยละของผู้เรียนมี ความมั่นใจและกล้าแสดงออก อย่างเหมาะสมตามวัย	๑. แฟ้มพัฒนางานเด็ก/ ผลงานเด็ก ๒. แบบบันทึกการสังเกต พฤติกรรม ๓. ภาพถ่ายกิจกรรม/ โครงการ ๕. แบบประเมินพัฒนาการ ๖. รายงานผลการดำเนิน โครงการ	๘๐	๓	ดี
๒. ร้อยละของผู้เรียนที่ แสดงความชื่นชมความสามารถ ของผู้เรียน		๘๐	๓	ดี
สรุปผลประเมินตัวบ่งชี้ที่๑๙.๓มีความมั่นใจกล้าแสดงออกอย่าง เหมาะสมตามวัยตามเกณฑ์ร้อยละเฉลี่ย		๘๐	๓	ดี

ตัวบ่งชี้ที่ ๑๙.๔ มีมนุษยสัมพันธ์ที่ดีต่อเพื่อนครูและผู้อื่น

เกณฑ์การประเมิน	เอกสาร /หลักฐาน / โครงการ / กิจกรรม	ผลการประเมิน		
		ร้อยละ	ระดับ คุณภาพ	ความ หมาย
๑. ร้อยละของผู้เรียนยิ้ม แย้มแจ่มใสและแสดงออกทาง อารมณ์ได้อย่างเหมาะสมตามวัย	๑. แฟ้มพัฒนางานเด็ก/ ผลงานเด็ก ๒. แบบบันทึกการสังเกต พฤติกรรม	๙๐	๔	ดีมาก
๒. ร้อยละของผู้เรียนในการ เล่นและปฏิบัติกิจกรรมร่วมกับ ผู้อื่น	๓. ภาพถ่ายกิจกรรม/ โครงการ ๕. แบบประเมินพัฒนาการ ๖. รายงานผลการดำเนิน โครงการ	๙๐	๔	ดีมาก
สรุปผลประเมินตัวบ่งชี้ที่๑๙.๔ มีมนุษยสัมพันธ์ที่ดีต่อเพื่อนครูและ ผู้อื่นตามเกณฑ์ร้อยละเฉลี่ย		๙๐	๔	ดีมาก

มาตรฐานที่๒๐ผู้เรียนมีสุนทรียภาพและลักษณะนิสัยด้านศิลปะดนตรีและการเคลื่อนไหว
ตัวบ่งชี้ที่๒๐.๑สนใจและร่วมกิจกรรมด้านศิลปะ

เกณฑ์การประเมิน	เอกสาร /หลักฐาน / โครงการ / กิจกรรม	ผลการประเมิน		
		ร้อยละ	ระดับ คุณภาพ	ความ หมาย
๑. ร้อยละของผู้เรียนที่ สนใจธรรมชาติและสิ่งสวยงาม ต่างๆ	๑. แฟ้มพัฒนางานเด็ก/ ผลงานเด็ก ๒. แบบบันทึกการสังเกต พฤติกรรม	๘๐	๓	ดี
๒. ร้อยละของผู้เรียนที่ สนใจและชื่นชมในการทำงาน ศิลปะ	๓. ภาพถ่ายกิจกรรม/ โครงการ ๕. แบบประเมินพัฒนาการ ๖. รายงานผลการดำเนิน โครงการ	๘๐	๓	ดี
๓. ร้อยละของผู้เรียนเข้า ร่วมกิจกรรมด้านศิลปะ		๘๐	๓	ดี
สรุปผลประเมินตัวบ่งชี้ที่๒๐.๑สนใจและร่วมกิจกรรมด้านศิลปะ ตามเกณฑ์ร้อยละเฉลี่ย		๘๐	๓	ดี

ตัวบ่งชี้ที่ ๒๐.๒ สนใจและร่วมกิจกรรมด้านดนตรีและการเคลื่อนไหว

เกณฑ์การประเมิน	เอกสาร /หลักฐาน / โครงการ / กิจกรรม	ผลการประเมิน		
		ร้อยละ	ระดับ คุณภาพ	ความ หมาย
๑. ร้อยละของผู้เรียนที่ สนใจและมีความสุขกับเพลงดนตรี และการเคลื่อนไหว	๑. เพิ่มพัฒนางานเด็ก/ ผลงานเด็ก ๒. แบบบันทึกการสังเกต พฤติกรรม ๓. ภาพถ่ายกิจกรรม/ โครงการ ๕. แบบประเมินพัฒนาการ ๖. รายงานผลการดำเนิน โครงการ	๘๐	๓	ดี
๒. ร้อยละของผู้เรียนที่ สามารถเคลื่อนไหวได้ตามเพลง และจังหวะ		๘๐	๓	ดี
สรุปผลประเมินตัวบ่งชี้ที่๒๐.๒สนใจและร่วมกิจกรรมด้านดนตรี และการเคลื่อนไหวตามเกณฑ์ร้อยละเฉลี่ย		๘๐	๓	ดี

ตัวบ่งชี้ที่ ๒๐.๓ สนใจและร่วมกิจกรรมการออกกำลังกาย

เกณฑ์การประเมิน	เอกสาร /หลักฐาน / โครงการ / กิจกรรม	ผลการประเมิน		
		ร้อยละ	ระดับ คุณภาพ	ความ หมาย
๑. ร้อยละของผู้เรียนที่ สนใจและเข้าร่วมกิจกรรมเกม การเล่นและการออกกำลังกาย	๑. เพิ่มพัฒนางานเด็ก/ ผลงานเด็ก ๒. แบบบันทึกการสังเกต พฤติกรรม ๓. ภาพถ่ายกิจกรรม/ โครงการ ๕. แบบประเมินพัฒนาการ ๖. รายงานผลการดำเนิน โครงการ	๘๐	๓	ดี
๒. ร้อยละของผู้เรียนที่สร้าง ข้อตกลงวิธีเล่นใหม่ๆได้ตามวัย		๘๐	๓	ดี
สรุปผลประเมินตัวบ่งชี้ที่๒๐.๓สนใจและร่วมกิจกรรมการออก กำลังกายตามเกณฑ์ร้อยละเฉลี่ย		๘๐	๓	ดี

มาตรฐานที่ ๒๑ ผู้เรียนปฏิบัติตนตามระบอบประชาธิปไตยอันมีพระมหากษัตริย์ทรงเป็นประมุขเป็นสมาชิกที่ดีของครอบครัวชุมชนและสังคม

ตัวบ่งชี้ที่ ๒๑.๑ เคารพและเทิดทูนสถาบันชาติศาสนาพระมหากษัตริย์

เกณฑ์การประเมิน	เอกสาร /หลักฐาน / โครงการ / กิจกรรม	ผลการประเมิน		
		ร้อยละ	ระดับ คุณภาพ	ความ หมาย
๑. ร้อยละของผู้เรียนสามารถแสดงออกถึงความรักชาติศาสนาพระมหากษัตริย์	๑. เพิ่มพัฒนางานเด็ก/ ผลงานเด็ก	๘๐	๓	ดี
๒. ร้อยละของผู้เรียนสามารถเข้าร่วมกิจกรรมในวันสำคัญต่างๆ	๒. แบบบันทึกการสังเกต พฤติกรรม ๓. ภาพถ่ายกิจกรรม/ โครงการ	๘๐	๓	ดี
๓. ร้อยละของผู้เรียนที่เข้าร่วมกิจกรรมส่งเสริมความเป็นเอกลักษณ์ของชาติศาสนา	๕. แบบประเมินพัฒนาการ ๖. รายงานผลการดำเนิน โครงการ	๘๐	๓	ดี
สรุปผลประเมินตัวบ่งชี้ที่ ๒๑.๑ เคารพและเทิดทูนสถาบันชาติศาสนาพระมหากษัตริย์ตามเกณฑ์ร้อยละเฉลี่ย		๘๐	๓	ดี

ตัวบ่งชี้ที่ ๒๑.๒ สามารถปรับตัวเข้ากับสังคมได้อย่างเหมาะสมตามวัย

เกณฑ์การประเมิน	เอกสาร /หลักฐาน / โครงการ / กิจกรรม	ผลการประเมิน		
			ระดับ คุณภาพ	ความ หมาย
๑. ร้อยละของผู้เรียนสามารถเล่นและปฏิบัติกิจกรรมร่วมกับผู้อื่น	๑. เพิ่มพัฒนางานเด็ก/ ผลงานเด็ก	๘๐	๓	ดี
๒. ร้อยละของผู้เรียนมีส่วนร่วมในกิจกรรมส่งเสริมประชาธิปไตย	๒. แบบบันทึกการสังเกต พฤติกรรม ๓. ภาพถ่ายกิจกรรม/ โครงการ ๕. แบบประเมินพัฒนาการ ๖. รายงานผลการดำเนิน โครงการ	๘๐	๓	ดี
สรุปผลประเมินตัวบ่งชี้ที่ ๒๑.๒ สามารถปรับตัวเข้ากับสังคมได้อย่างเหมาะสมตามวัยตามเกณฑ์ร้อยละเฉลี่ย		๘๐	๓	ดี

ตัวบ่งชี้ที่ ๒๑.๓ รู้จักท้องถิ่นของตน

เกณฑ์การประเมิน	เอกสาร /หลักฐาน / โครงการ / กิจกรรม	ผลการประเมิน		
		ร้อยละ	ระดับ คุณภาพ	ความ หมาย
๑. ร้อยละของผู้เรียนที่สามารถบอกข้อมูลเบื้องต้นของท้องถิ่นได้	๑. แฟ้มพัฒนางานเด็ก/ ผลงานเด็ก	๗๕	๓	ดี
๒. ร้อยละของผู้เรียนที่บอกถึงความสำคัญของท้องถิ่น	๒. แบบบันทึกการสังเกต พฤติกรรม ๓. ภาพถ่ายกิจกรรม/ โครงการ ๕. แบบประเมินพัฒนาการ ๖. รายงานผลการดำเนิน โครงการ	๗๕	๓	ดี
สรุปผลประเมินตัวบ่งชี้ที่ ๒๑.๓ รู้จักท้องถิ่นของตนตามเกณฑ์ร้อยละเฉลี่ย		๗๕	๓	ดี

มาตรฐานที่ ๒๒ หัวหน้าศูนย์พัฒนาเด็กเล็กครูผู้ดูแลเด็กและผู้เรียนมีคุณภาพเป็นที่ยอมรับของผู้ปกครองและชุมชน

ตัวบ่งชี้ที่ ๒๒.๑ ผู้ปกครองและชุมชนมีความพึงพอใจคุณภาพของผู้เรียน

เกณฑ์การประเมิน	เอกสาร /หลักฐาน / โครงการ / กิจกรรม	ผลการประเมิน		
		ร้อยละ	ระดับ คุณภาพ	ความ หมาย
๑. ร้อยละของผู้ปกครองที่พึงพอใจต่อคุณภาพของผู้เรียน	แบบประเมินความพึงพอใจ	๘๐	๓	ดี
๒. ร้อยละของตัวแทนชุมชน/หมู่บ้านที่พึงพอใจต่อคุณภาพผู้เรียน		๘๐	๓	ดี
สรุปผลประเมินตัวบ่งชี้ที่ ๒๒.๑ ผู้ปกครองและชุมชนมีความพึงพอใจคุณภาพของผู้เรียนตามเกณฑ์ร้อยละเฉลี่ย		๘๐	๓	ดี

ตัวบ่งชี้ที่ ๒๒.๒ ผู้ปกครองและชุมชนมีความพึงพอใจในความประพฤติกการปฏิบัติตนให้คำปรึกษาแนะนำช่วยเหลือด้านอื่นๆของหัวหน้าศูนย์พัฒนาเด็กเล็ก/ครู/ผู้ดูแลเด็ก/ครู/ผู้ดูแลเด็ก

เกณฑ์การประเมิน	เอกสาร /หลักฐาน / โครงการ / กิจกรรม	ผลการประเมิน		
		ร้อยละ	ระดับ คุณภาพ	ความ หมาย
๑.ร้อยละของผู้ปกครองที่มีความพึงพอใจในความประพฤติกการปฏิบัติตนให้คำปรึกษาแนะนำช่วยเหลือด้านอื่นๆของหัวหน้าศูนย์พัฒนาเด็กเล็ก/ครู/ผู้ดูแลเด็ก	แบบประเมินความพึงพอใจ	๘๐	๔	ดี
๒.ร้อยละของตัวแทนชุมชน / หมู่บ้านที่มีความพึงพอใจในความประพฤติกการปฏิบัติตนให้คำปรึกษาแนะนำช่วยเหลือด้านอื่นๆของหัวหน้าศูนย์พัฒนาเด็กเล็ก / ครู / ผู้ดูแลเด็ก		๘๐	๔	ดี
สรุปผลประเมินตัวบ่งชี้ที่๒๒.๒ผู้ปกครองและชุมชนมีความพึงพอใจในความประพฤติกการปฏิบัติตนให้คำปรึกษาแนะนำช่วยเหลือด้านอื่นๆของหัวหน้าศูนย์พัฒนาเด็กเล็ก/ครู/ผู้ดูแลเด็ก/ครู/ผู้ดูแลเด็กตามเกณฑ์ร้อยละเฉลี่ย		๘๐	๔	ดี

มาตรฐานที่ ๒๓ ผู้ปกครองและชุมชนให้การยอมรับศูนย์พัฒนาเด็กเล็กและมีส่วนร่วมสนับสนุนในการพัฒนาการศึกษา

ตัวบ่งชี้ที่ ๒๓.๑ ผู้ปกครองและชุมชนให้การยอมรับศูนย์พัฒนาเด็กเล็ก

เกณฑ์การประเมิน	เอกสาร /หลักฐาน / โครงการ / กิจกรรม	ผลการประเมิน		
		ร้อยละ	ระดับ คุณภาพ	ความ หมาย
๑. ร้อยละของผู้ปกครองและชุมชนพึงพอใจในความสะอาดความเป็นระเบียบเรียบร้อยของศูนย์พัฒนาเด็กเล็ก	แบบประเมินความพึงพอใจ	๘๐	๔	ดี
๒. ร้อยละของผู้ปกครองและชุมชนพอใจศูนย์พัฒนาเด็กเล็กให้บริการด้านอาคารสถานที่วัสดุอุปกรณ์และอื่นๆ		๘๐	๔	ดี
สรุปผลประเมินตัวบ่งชี้ที่ ๒๓.๑ ผู้ปกครองและชุมชนให้การยอมรับศูนย์พัฒนาเด็กเล็กตามเกณฑ์ร้อยละเฉลี่ย		๘๐	๔	ดี

ตัวบ่งชี้ที่ ๒๓.๒ ผู้ปกครองและชุมชนมีส่วนร่วมสนับสนุนในการจัดและพัฒนาการศึกษา

เกณฑ์การประเมิน	เอกสาร /หลักฐาน / โครงการ / กิจกรรม	ผลการประเมิน		
		ร้อยละ	ระดับ คุณภาพ	ความ หมาย
๑. ร้อยละผู้ปกครองและชุมชนมีส่วนร่วมสนับสนุนในการจัดการศึกษา	ภาพถ่ายการดำเนินกิจกรรม	๘๐	๔	ดี
๒. ร้อยละผู้ปกครองและชุมชนมีส่วนร่วมสนับสนุนในการพัฒนาการคิดการศึกษา		๘๐	๔	ดี
สรุปผลประเมินตัวบ่งชี้ที่ ๒๓.๒ ผู้ปกครองและชุมชนมีส่วนร่วมสนับสนุนในการจัดและพัฒนาการศึกษาตามเกณฑ์ร้อยละเฉลี่ย		๘๐	๔	ดี

บทที่ ๔

สรุปผลการพัฒนาและการนำไปใช้

๑. สรุปผลการดำเนินงานในภาพรวม

ศูนย์พัฒนาเด็กเล็กบ้านป่ามะพร้าวใช้มาตรฐานการศึกษาเป็นกลไกในการขับเคลื่อนพัฒนาคุณภาพ การศึกษาอย่างต่อเนื่องจัดทำแผนกลยุทธ์ แผนปฏิบัติการประจำปี เป็นแนวทางในการพัฒนาคุณภาพการศึกษา ใช้ หลักการบริหารงานแบบมีส่วนร่วมให้ทุกภาคส่วนเข้ามามีบทบาทสำคัญในการพัฒนาคุณภาพการศึกษา ใช้หลักการ บริหารงานแบบ PDCA แต่ในด้านของการบริหารจัดการชั้นเรียน การจัดประสบการณ์การเรียนรู้ที่เน้นผู้เรียนเป็น สำคัญ ศูนย์พัฒนาเด็กเล็กไม่ได้ดำเนินการอย่างต่อเนื่อง ขาดการประเมินพัฒนาเด็กที่ที่เป็นระบบและขาดความ ต่อเนื่อง จากปัญหาการดำเนินงาน ส่งผลให้ พัฒนาการด้านต่างๆของเด็กส่วนใหญ่ไม่เป็นไปตามมาตรฐานการศึกษา และไม่เป็นไปตามคุณลักษณะอันพึงประสงค์ที่กำหนดไว้ในหลักสูตรการจัดการศึกษาปฐมวัย ๒๕๔๖

โครงการ/กิจกรรมที่ประสบผลสำเร็จ

ที่	ชื่อโครงการ/กิจกรรม	ปัจจัยสนับสนุน
๑	โครงการศูนย์พัฒนาเด็กเล็กน่ายู่	๑. สถานศึกษามีความ ตระหนักและความพยายามใน การดำเนินงาน ให้บรรลุ เป้าหมาย ๒. ใช้หลักการบริหารงานแบบ PDCA ๓. ทุกภาคส่วนให้ความ ร่วมมือในการดำเนินงาน
๒	โครงการห่วงใยสุขภาพหนูน้อย	
๓.	โครงการวันขึ้นปีใหม่และงานวันเด็ก	
๔	โครงการพัฒนาระบบการประกันคุณภาพภายใน สถานศึกษา	

โครงการ/กิจกรรมที่ไม่ประสบผลสำเร็จ

ชื่อโครงการ/กิจกรรม	สาเหตุ
๑. โครงการส่งเสริมพัฒนาการด้านสังคม	ศูนย์พัฒนาเด็กเล็กไม่ได้ ดำเนินงานตามแผนงาน/ โครงการอย่างต่อเนื่อง
๒. โครงการส่งเสริมพัฒนาการด้านสติปัญญา	
๓. โครงการพัฒนาหลักสูตรและปรับปรุงแผนการจัด ประสบการณ์	

๒. จุดเด่นและจุดที่ควรพัฒนา

จุดเด่น

ด้านผลการจัดการศึกษา

๑. ผู้เรียนมีทักษะในการใช้กล้ามเนื้อเล็กและกล้ามเนื้อใหญ่ มีทักษะในการใช้ประสาทสัมผัสทั้งห้าสามารถเล่นและทำกิจกรรมร่วมกับผู้อื่นได้อย่างมีความสุข ตระหนักรู้คุณค่าของสิ่งแวดล้อม มีความภาคภูมิใจในผลงานงานของตนเองมีความสนใจใฝ่รู้ รักการอ่านและรู้จักตั้งคำถามมีสุนทรียภาพและลักษณะนิสัยด้านศิลปะดนตรีและการเคลื่อนไหว

๒. ศูนย์พัฒนาเด็กเล็กดำเนินงานบรรลุตามวิสัยทัศน์ในส่วนที่เกี่ยวข้องกับผู้เรียนและศูนย์ฯสะท้อนเป็นอัตลักษณ์ของผู้เรียน คือ “หนูน้อยรักการออม” และเอกลักษณ์ของสถานศึกษา คือ “ศูนย์เด็กเล็กน่าอยู่”

ด้านการบริหารจัดการศึกษา

๑. ศูนย์พัฒนาเด็กเล็กบริหารจัดการโดยใช้ศูนย์พัฒนาเด็กเล็กเป็นฐานและการบริหารงานแบบมุ่งผลสัมฤทธิ์ในการพัฒนาคุณภาพการศึกษา

๒. มีการนิเทศ กำกับติดตามอย่างเป็นระบบ

ด้านการประกันคุณภาพภายใน

๑. ศูนย์พัฒนาเด็กเล็กใช้มาตรฐานการศึกษาเป็นเครื่องมือในการพัฒนาคุณภาพการศึกษา

๒. ศูนย์พัฒนาเด็กเล็กจัดทำรายงานการประเมินตนเอง

จุดที่ควรพัฒนา

ด้านผลการจัดการศึกษา

๑. ผู้เรียนส่วนใหญ่ขาดทักษะในการคิดวิเคราะห์ การสังเกต การจำแนก การเปรียบเทียบและการแก้ปัญหาที่เหมาะสมกับวัย

ด้านการบริหารจัดการศึกษา

ด้านการจัดการเรียนการสอนที่เน้นผู้เรียนเป็นสำคัญ

๑. ครูไม่ได้จัดทำแผนการจัดประสบการณ์ในการสอน

๒. ครูจัดประสบการณ์การเรียนรู้ไม่หลากหลาย

๓. ครูขาดการประเมินพัฒนาเด็กอย่างต่อเนื่องไม่สอดคล้องกับสภาพจริงและไม่สมกับวัย

คำนำ

ตามที่พระราชบัญญัติการศึกษาแห่งชาติ พ.ศ.๒๕๔๒ (แก้ไขเพิ่มเติม) ฉบับที่ ๒๕๔๕ กำหนดให้หน่วยงานต้นสังกัด มีหน้าที่ในการดำเนินงานการประกันคุณภาพภายในของสถานศึกษาอย่างน้อย ๑ ครั้งในทุก ๓ ปี นั้น องค์การบริหารส่วนตำบลตะโละแมะนา จึงได้ดำเนินงานประเมินคุณภาพภายในของสถานศึกษา ปีการศึกษา ๒๕๕๗ ตามที่ตามที่พระราชบัญญัติการศึกษาแห่งชาติ พ.ศ.๒๕๔๒ (แก้ไขเพิ่มเติม) ฉบับที่ ๒๕๔๕ กำหนด ใช้เป็นเป้าหมายในการพัฒนาและยกระดับคุณภาพผู้เรียนคุณภาพการจัดการศึกษา ศูนย์พัฒนาเด็กเล็กบ้านป่ามะพร้าว ให้เป็นไปตามแนวทางในการจัดการศึกษาเพื่อความเป็นเอกภาพและมีมาตรฐานเดียวกันและเพื่อใช้เป็นเครื่องมือในการส่งเสริมสนับสนุนให้ระบบการประกันคุณภาพภายในของสถานศึกษาเข้มแข็งและยั่งยืน

ศูนย์พัฒนาเด็กเล็กบ้านป่ามะพร้าว องค์การบริหารส่วนตำบลพิเทนจึงได้ดำเนินการประเมินคุณภาพภายในโดยต้นสังกัด และจัดทำรายงานผลการประเมินคุณภาพภายในโดยต้นสังกัด ประจำปีการศึกษา ๒๕๕๗ ขึ้นเพื่อเผยแพร่ให้แก่สาธารณชนและผู้เกี่ยวข้องทุกภาคส่วนทราบ รายงานผลการประเมินคุณภาพภายในโดยต้นสังกัด ฉบับนี้เป็นแนวทางในการพัฒนาคุณภาพการศึกษาในปีต่อไป

นางนิตยา เมาะแล

ครู คศ.๑ รักษาราชการแทน

หัวหน้าศูนย์พัฒนาเด็กเล็กบ้านป่ามะพร้าว

๑ กันยายน ๒๕๖๒

สารบัญ

เนื้อหา	หน้า
บทที่ ๑	
ข้อมูลทั่วไป	๑
ประวัติความเป็นมาศูนย์พัฒนาเด็กเล็ก	๑
ข้อมูลโครงสร้าง	๓
ข้อมูลบุคลากร	๔
ข้อมูลสภาพชุมชนโดยรวม	๔
โครงสร้างหลักสูตรสถานศึกษา	๗
โอกาสและข้อจำกัดของศูนย์พัฒนาเด็กเล็ก	๘
ผลงานดีเด่นในรอบปีที่ผ่านมา	๙
บทที่ ๒	
การพัฒนาคุณภาพการจัดการศึกษาตามแผนปฏิบัติการประจำปี๒๕๕๕ ของสถานศึกษา	๑๐
การบริหารจัดการศึกษา	๑๐
วิสัยทัศน์ พันธกิจ เป้าหมาย อัตลักษณ์ และเอกลักษณ์ของสถานศึกษา	๑๐
แนวทางการพัฒนาคุณภาพการจัดการศึกษาของสถานศึกษา	๑๑-๑๔
โครงการกิจกรรมที่วางแผน	๑๕
บทที่ ๓	
ผลการพัฒนาคุณภาพการจัดการศึกษาของสถานศึกษา	๑๖
ผลการดำเนินงานตามแผนปฏิบัติการประจำปีของสถานศึกษา	๑๖-๑๐๐
บทที่ ๔	
สรุปผลการพัฒนาและการนำไปใช้	๑๐๑
สรุปผลการดำเนินงานในภาพรวม	๑๐๑
โครงการ/กิจกรรมที่ประสบผลสำเร็จ	๑๐๑
โครงการ/กิจกรรมที่ไม่ประสบผลสำเร็จ	๑๐๒
จุดเด่น	๑๐๒
จุดที่ควรพัฒนา	๑๐๓

